



ASEMPLEO

Informe Regional ASEMPLERO
del mercado laboral
4º Trimestre 2012

Abril 2013
Servicio de Estudios

© ASEMPLIO

Todos los derechos reservados. Prohibida su reproducción o distribución sin autorización previa por escrito.

Diseño: Lumodiseño www.lumodis.com



1. Resumen ejecutivo	5
2. Evolución del empleo	9
2.1. Población activa	9
2.2. Hogares	11
2.3. Ocupados	12
2.4. Temporalidad	15
3. Evolución del desempleo	17
Situación laboral de los menores de 25 años	20
4. Evolución de la contratación	26
4.1. Contratación indefinida	26
4.2. Contratación temporal	27
4.3. Contratación temporal gestionada por empresas de trabajo temporal	29
5. Principales indicadores aempleo del mercado laboral	30
Anexo. Fichas regionales	31



1. Resumen ejecutivo

La población activa se vuelve a caer este trimestre continuando la tendencia que venía acumulando el pasado trimestre y, como apuntaban nuestras previsiones, este trimestre disminuye su agregado. En concreto, la población activa ha presentado una disminución en su cifra de 176.000 personas respecto al trimestre anterior (-0,76%). Igualmente, de manera interanual, en este cuarto trimestre de 2012 se han perdido efectivos laborales a un ritmo del -0,69% y se continúa, así, con la ruptura de tendencia natural de aumento de la población activa, volviendo a niveles de finales de 2009. Con la caída interanual de la población activa a nivel nacional, en este cuarto trimestre son once las CCAA que registraron pérdidas de efectivos laborales respecto al mismo periodo del año anterior (Cantabria, C. León, C. La Mancha, Cataluña, C. Valenciana Galicia, Madrid, Murcia, Navarra, País Vasco y La Rioja), mientras que únicamente C Valenciana, Madrid y Murcia han pasado de presentar variaciones positivas en el IIITR12, a negativas en este trimestre.

El número de hogares en el que todos sus miembros activos están parados vuelve a alcanzar un nuevo record con más de 1,83 millones, lo que corresponde al 14,2% del total de hogares españoles con al menos un activo. Es decir, en 14 de cada 100 hogares en el que hay al menos un activo, ya no se perciben rentas del trabajo. Andalucía, Asturias, Canarias, C. La Mancha, C. Valenciana, Extremadura y Murcia son las comunidades que, en este trimestre, presentan un porcentaje de hogares con todos sus miembros activos en paro superior al del conjunto nacional.

Desde que comenzó la crisis (IIITR07), en el conjunto nacional se han destruido más de 3,55 millones de empleos netos. En el cuarto trimestre del año 2012 se han destruido 850 mil empleos (-4,8%) respecto al mismo periodo del año anterior, lo que supone el 23,9% del total del empleo perdido desde que comenzó la crisis. Si se observa la serie con ajuste estacional, ésta muestra una caída de 223,8 mil empleos intertrimestral en el IVTR12, una cifra de destrucción de empleo que supera a la registrada en el cuarto trimestre del peor año de la crisis (2009). Por tanto, no sólo se frena la tendencia de recuperación del mercado laboral sino que se intensifican aún más si caben los peores datos.

Nueve de las diecisiete CCAA destruyen empleo a ritmos interanuales superiores al del conjunto nacional (-4,6%; -836.000). Son Andalucía, Canarias C. La Mancha, Cataluña, C. Valenciana, Extremadura, Murcia, País Vasco y La Rioja. La destrucción de empleo neto se debe únicamente al empleo asalariado (trabajadores por cuenta ajena) gracias al notable ascenso que ha mostrado el empleo por cuenta propia, especialmente en regiones como Madrid, I. Baleares o Cantabria. Estas CCAA son responsables, por tanto, de la creación de empleo autónomo, ya que aglutinan el 68,8% del total de la creación de este tipo de empleo. Respecto al empleo asalariado, únicamente Aragón (1,4%; +6.200) e I. Baleares (0,9%; +3.000) presentan una creación interanual de este tipo de empleo, mientras todas las demás presentan pérdidas.

En el cuarto trimestre de 2012 se vuelven a equiparan como ya sucediera el pasado trimestre, los ritmos de destrucción de empleo tanto públicos como privados. El sector privado destruye empleo de manera interanual en todas las CCAA, excepto en Aragón (2,3%; +7.600). En este trimestre se continúa con la tendencia de ajuste en el empleo del sector público como consecuencia de las medidas adoptadas por las CCAA para el cumplimiento del déficit. Entre las comunidades en las que su sector público crea empleo destaca I. Baleares, con un crecimiento del 9,3% interanual, lo que supone 5.500 asalariados públicos más en un año.

El cuarto trimestre de 2012 ha cerrado con una destrucción de empleo y con una disminución de la población



activa. De hecho, se esperaba una destrucción de empleo durante este trimestre algo mayor y debido a la mayor disminución de la población activa el número de parados ha aumentado en menor medida de lo esperado. La cifra se sitúa muy cercana a los 6 millones de desempleados en concreto 5.965.400 parados. Esto supone un incremento de 4,17 millones desde que comenzó la crisis, y de 691,8 mil parados más en el último año.

Dentro del desempleo, los que llevan más de un año en dicha situación (paro de larga duración) han aumentado su peso sobre el total de parados en el 55% en el IVTR12 (era del 52,5% en el IIITR12).

En este trimestre, dos son las comunidades que ven reducir el peso de los desempleados que llevan más de un año buscando empleo sobre el total de parados. Sin embargo, las comunidades donde más se ha incrementado dicho peso respecto al trimestre precedente son País Vasco (5,5 p.p.; 54,4%), Canarias (5 p.p.; 57,8%) y Cataluña (4,1 p.p.; 56,3%). Lidera el ranking del peso de los parados de larga duración sobre el total de parados Canarias con un 57,8%, seguida de C. Valenciana (57%), C. La Mancha (56,8%), Cataluña (56,3%), Andalucía (56,1%) y Extremadura (55,7%). Todas ellas con un porcentaje de parados que llevan más de un año buscando un empleo sin éxito por encima de la media nacional (55%).

La actual crisis económica española está teniendo uno de sus puntos fuertes este año 2012, y no estamos hablando de los registros que está dejando en cuanto al mercado laboral se refiere, si no que después de casi 6 años de crisis económica y laboral, es difícil vislumbrar con algo de certeza donde estará el final del túnel. Lejos de llegar al final de esta crisis económica, existen colectivos dentro de nuestro mercado laboral que se han visto afectados en mayor medida y por tanto, han tenido un efecto directo sobre su economía familiar. En concreto, el colectivo de los trabajadores menores de 25 años ha visto como su tasa de paro se ha triplicado desde el inicio de la crisis, pasando del 18% en el IIITR07 al 55,1% a finales del pasado año (IVTR12). Precisamente al inicio de 2009 esta tasa experimentó un fuerte incremento de 6,5 puntos porcentuales (p.p.) en sólo un trimestre, pasando del 29,2% en el IVTR08 al 35,7% en el ITR09.

En cuanto a la distribución de los parados menores de 25 años en el cuarto trimestre de 2012, el agregado se sitúa cercano de la barrera del millón de desempleados, cifra que prácticamente no ha dejado de incrementarse desde el inicio de la crisis de manera interanual. En concreto el número de parados menores de 25 años alcanza los 930.200 personas, mientras que al inicio de la crisis únicamente era de 458 mil (un 103,1% más). Desde que comenzó la crisis (IIITR07), este colectivo ha incrementado su número de parados en 472.200. Esto supone un 11,3% del total del incremento del paro sufrido en este periodo (4.173.500).

Si atendemos al grado formativo que alcanza el colectivo de parados menores de 25 años, la educación secundaria representa el grueso de la formación que alcanza para este colectivo (67,5%), y dada la difícil la complicada situación por la que atraviesa nuestro mercado laboral, más difícil será la situación para aquellos jóvenes con bajo nivel formativo incorporarse a un mercado laboral poco flexible y muy deteriorado. Por tanto podemos afirmar que el perfil del desempleado menor de 25 años es de un varón con un nivel de formación alcanzado hasta secundaria y que lleva más de un año buscando empleo sin tener éxito.

En cuanto a las comunidades autónomas, las que presentan peores datos en cuanto a tasa de desempleo de trabajadores menores de 25 años son Canarias y Andalucía (70,3% y 65,1% respectivamente), muy por encima de la media nacional (55,1%). A estas dos le siguen Extremadura (61,1%), C. La Mancha (58%), I. Baleares (57%) y Murcia (55,6%), todas ellas por encima de la media del conjunto nacional.

Las comunidades con mayor tasa de empleo para menores de 25 años son Cataluña (22,2%), Aragón (21,8%) y C. Valenciana (21,5%). A estas comunidades le siguen La Rioja (21,1%), Madrid (20,1%), I. Baleares (19,3%),



País Vasco (19,1%) y Galicia (18,8%), todas ellas por encima de la media nacional (18,4%). Las comunidades que lideran la situación laboral de los mayores de 55 años, entendiendo ésta como aquellas comunidades en las que la tasa de actividad y empleo están por encima de la media y su tasa de paro por debajo, son: Cataluña y C. Valenciana.

Sólo la mitad de los parados menores de 25 años han sido generados durante la crisis y tan solo siete CCAA lo han hecho por encima del 50%. Entre ellas destacan I. Baleares y La Rioja, con más del 80% de parados menores de 25 años generados desde el inicio de la crisis. Para esta CCAA se puede decir que el efecto de la crisis económica si ha sido implacable con los menores de 25 años. Después de casi 6 años de crisis económica, todas las CCAA destruyen empleo de forma interanual para este grupo de personas, con la excepción de C. Valenciana (+5,9%), siendo la primera vez que esta CCAA crea empleo de manera interanual desde IVTR06. Entre las CCAA que más destruyen empleo destacan Canarias, Navarra y Andalucía.

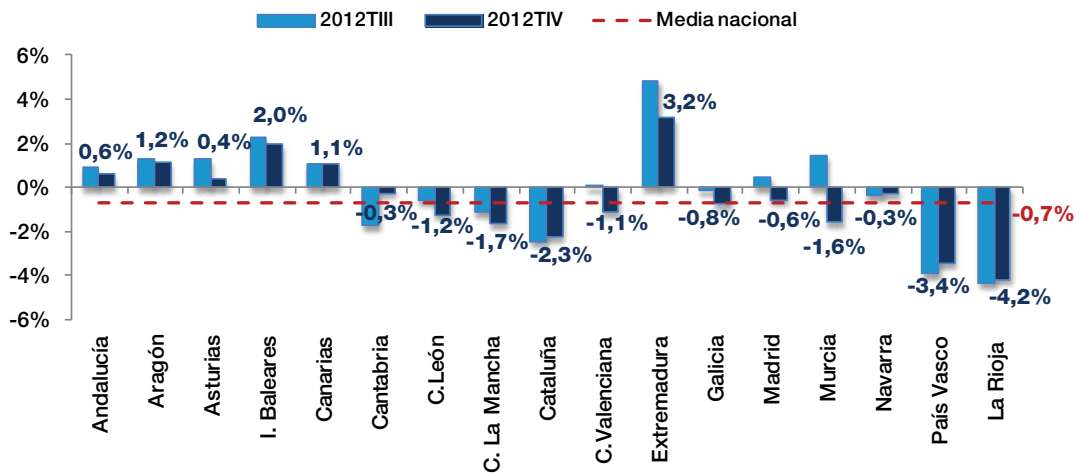
2. Evolución del empleo

2.1. Población activa

La población activa se vuelve a caer este trimestre continuando la tendencia que venía acumulando el pasado trimestre y, como apuntaban nuestras previsiones, este trimestre disminuye su agregado. En concreto, la población activa ha presentado una disminución en su cifra de 176.000 personas respecto al trimestre anterior (-0,76%). Igualmente, de manera interanual, en este cuarto trimestre de 2012 se han perdido efectivos laborales a un ritmo del -0,69% y se continúa, así, con la ruptura de tendencia natural de aumento de la población activa, volviendo a niveles de finales de 2009. En concreto, se han perdido 158.800 efectivos respecto al cuarto trimestre de 2011, lo que sitúa el agregado total en los 22.922.400 de activos.

Con la caída interanual de la población activa a nivel nacional, en este cuarto trimestre son once las CCAA que registraron pérdidas de efectivos laborales respecto al mismo periodo del año anterior (Cantabria, C. León, C. La Mancha, Cataluña, C. Valenciana Galicia, Madrid, Murcia, Navarra, País Vasco y La Rioja), mientras que únicamente C Valenciana, Madrid y Murcia han pasado de presentar variaciones positivas en el IIITR12, a negativas en este trimestre. En concreto la C. Valenciana pasa de registrar un aumento interanual del 0,1% (+2.200) a una caída del -1,1% (-28.300), Madrid pasa del 0,5% (+15.600) a un descenso del -0,6% (-19.400) y Murcia del 1,5% (+10.800) al -1,6% (-11.900).

Gráfico 1. Variación interanual de la población activa por CCAA



Fuente: ASEMPLEO a partir de datos INE (EPA)

En las comunidades de C. León, C. La Mancha y Galicia se vuelve a intensificar el denominado “efecto desánimo” debido a que presentan variaciones interanuales negativas a un mayor ritmo que en el trimestre anterior como ya sucediera el pasado trimestre. Es significativa la situación de C. La Mancha y Galicia, ya que acumulan tres trimestres consecutivos experimentando el desánimo de la población que busca activamente un empleo en sus comunidades.

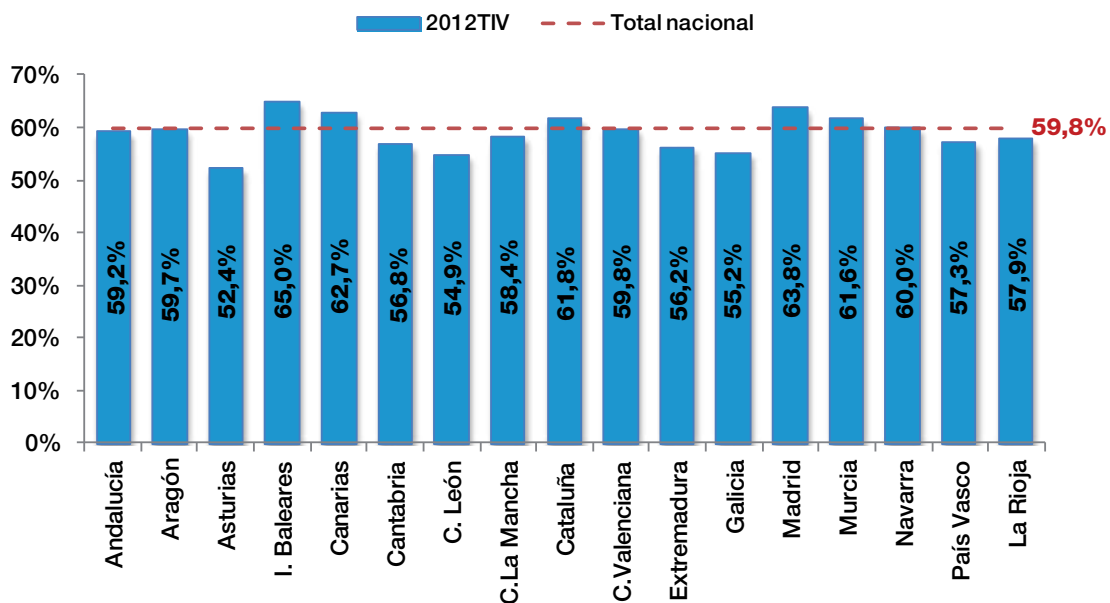
Respecto al trimestre precedente, el número de personas disponibles y en edad para trabajar disminuye en 176 mil efectivos. Este aumento, deja el agregado en niveles de finales del año 2009 (IVTR09), volviendo a caer por debajo de la cifra de los 23 millones, donde los efectivos laborales reducen sus expectativas ante la posibilidad



de encontrar un empleo. Sin embargo, a pesar de la tónica nacional, las CCAA de Andalucía (+0,03%), Cantabria (+0,7%) y País Vasco (+0,3%), muestran crecimientos positivos en el total de activos respecto al tercer trimestre de 2012.

Por segunda vez de manera consecutiva en 2012 la tasa de actividad se sitúa por debajo del 60%, alcanzando en cuarto trimestre de 2012 el 59,8%. Esto supone una tasa idéntica a la del segundo trimestre de 2011 y se convierte en la novena vez que la tasa de actividad supera el 60% desde el inicio de la crisis (IIITR07).

Gráfico 2. Tasa de actividad por CCAA (IVTR12)



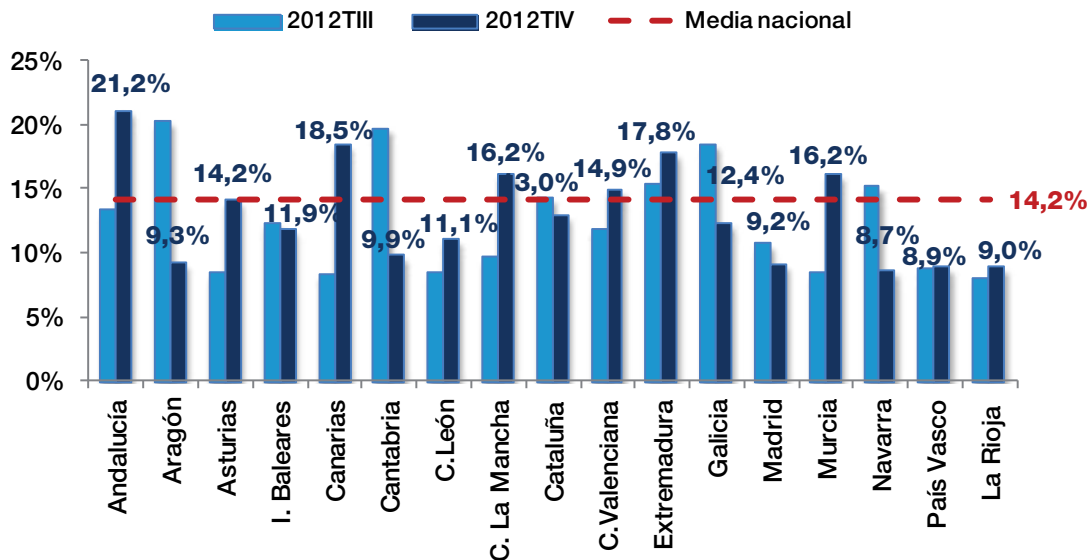
Fuente: AEMPLERO a partir de datos INE

En total, hay 7 comunidades que presentan una tasa de actividad por encima de la media (I. Baleares, Canarias, Cataluña, C. Valenciana, Madrid, Murcia y Navarra). La comunidad con una menor tasa de actividad continúa siendo Asturias (52,4%), donde la mitad de la población asturiana que legalmente puede trabajar, no busca activamente un empleo.

2.2. Hogares

El número de hogares en el que todos sus miembros activos están parados vuelve a alcanzar un nuevo record con más de 1,83 millones, lo que corresponde al 14,2% del total de hogares españoles con al menos un activo. Es decir, en 14 de cada 100 hogares en el que hay al menos un activo, ya no se perciben rentas del trabajo. Ya son 1,45 millones de hogares más en esta tesitura desde que comenzó la crisis (IIITR07). Una tendencia que, aunque durante el segundo trimestre de 2010 mostró un ligero síntoma de atenuación, durante el final de 2011, y sobre todo, durante los dos primeros trimestres de 2012, para que en el cuarto trimestre de 2012 volviera a incrementarse de manera considerable, lo que pone de manifiesto la delicada situación que están atravesando los hogares españoles dada la escasez de entrada de ingresos en el conjunto del hogar. Si incluimos aquellos hogares donde al menos la mitad de los activos están en paro, esta cifra supera los 4 millones de hogares (4.049.384), que supone un 31,3% del total de hogares con al menos un activo (2,86 millones de hogares más en esta situación desde que comenzó la crisis).

Gráfico 3. Porcentaje de hogares con todos sus activos en paro por CCAA



Fuente: ASEMPLERO a partir de datos INE (EPA)

Andalucía, Asturias, Canarias, C. La Mancha, C. Valenciana, Extremadura y Murcia son las comunidades que, en este trimestre, presentan un porcentaje de hogares con todos sus miembros activos en paro superior al del conjunto nacional. La región con un mayor porcentaje de hogares en esta circunstancia es Andalucía, que sitúa su tasa en 21,2%. En el otro extremo se sitúan Navarra (8,7%) e País Vasco (8,9%), ambas muy alejadas de la media nacional de porcentaje de hogares con todos sus activos en paro (14,2%). En este cuarto trimestre, doce CCAA empeoran su situación respecto al trimestre anterior, especialmente en regiones como I. Baleares, donde estos hogares se incrementan a un mayor ritmo que en el resto de comunidades.

2.3. Ocupados

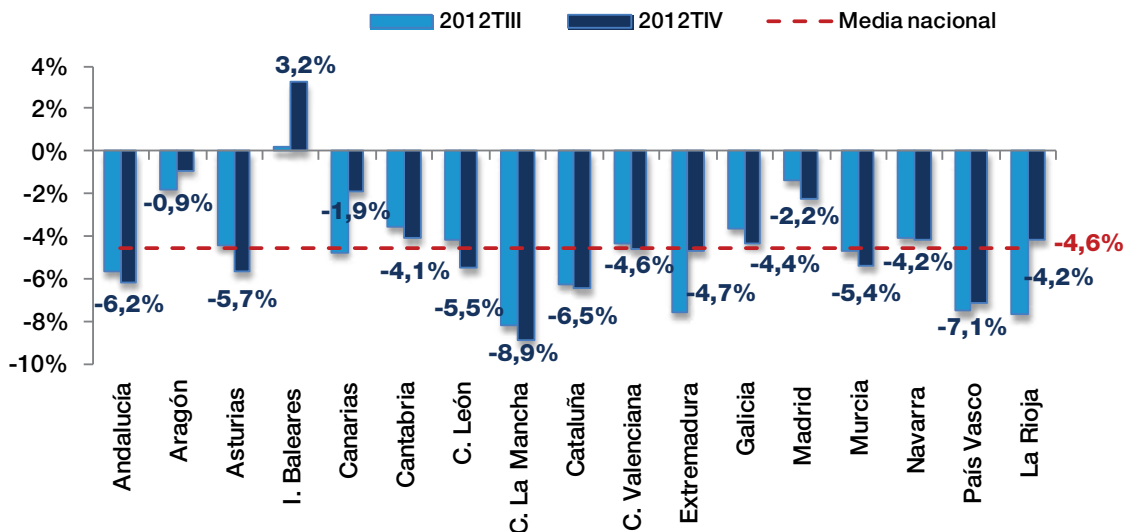
Desde que comenzó la crisis (IIITR07), en el conjunto nacional se han destruido más de 3,55 millones de empleos netos. En el cuarto trimestre del año 2012 se han destruido 850 mil empleos (-4,8%) respecto al mismo periodo del año anterior, lo que supone el 23,9% del total del empleo perdido desde que comenzó la crisis.

Igualmente, respecto al trimestre precedente se vuelve a destruir empleo, como ya sucediera desde IITR11. En concreto se han destruido 363.200 empleos (-2,1%), lo que supone la decimoséptima destrucción de empleo intertrimestral desde que comenzó la crisis. Si se observa la serie con ajuste estacional, ésta muestra una caída de 223,8 mil empleos intertrimestral en el IVTR12, una cifra de destrucción de empleo que supera a la registrada en el cuarto trimestre del peor año de la crisis (2009). Por tanto, no sólo se frena la tendencia de recuperación del mercado laboral sino que se intensifican aún más si caben los peores datos.

Nueve de las diecisiete CCAA destruyen empleo a ritmos interanuales superiores al del conjunto nacional (-4,6%; -836.000). Son Andalucía, Canarias C. La Mancha, Cataluña, C. Valenciana, Extremadura, Murcia, País Vasco y La Rioja.

Son especialmente relevantes los casos de Extremadura, I. Baleares, y Murcia. Extremadura es la CCAA que más disminuye su tasa de destrucción de empleo (6,4 p.p.), situándola en el -7,6% (-28.200 empleos destruidos). I. Baleares, por su parte es la única comunidad que crea empleo este trimestre, siendo la única que ha conseguido crear empleo de manera consecutiva en el segundo (+4.100 empleos) y tercer trimestre del año (+900 empleos). Mientras, Murcia es la CCAA que más aumenta su tasa de destrucción de empleo (3,9 p.p.), situándola en el -7,7% (-10.100 empleos destruidos).

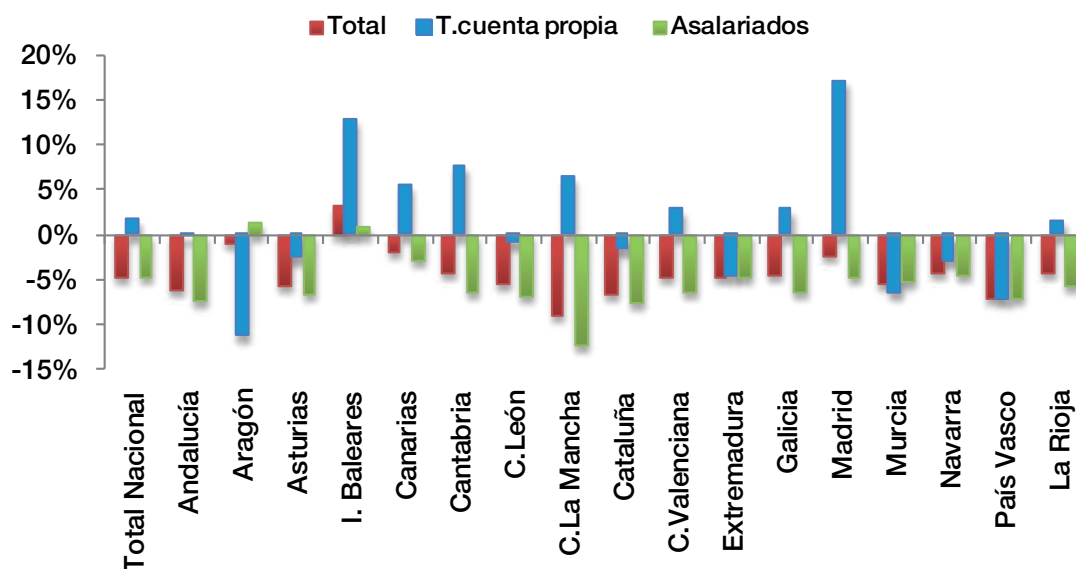
Gráfico 4. Variación interanual de la ocupación por CCAA (IVTR12)



Fuente: ASEMPLEO a partir de datos INE (EPA)

Si se analizan los ocupados según situación profesional, se observa que después de dos años, es el colectivo por cuenta ajena el que más ha sufrido el ajuste en la mayoría de las CCAA. En 13 comunidades el ritmo de ajuste del empleo asalariado es mayor que el de por cuenta propia. Únicamente Aragón crea empleo por cuenta ajena, siendo la cuarta creación de empleo asalariado de manera consecutiva para esta comunidad.

Gráfico 5. Var. interanual de los ocupados por situación profesional por CCAA (IVTR12)



Fuente: ASEMPELO a partir de datos INE (EPA)

Como se observa en el gráfico 5, la destrucción de empleo neto se debe únicamente al empleo asalariado (trabajadores por cuenta ajena) gracias al notable ascenso que ha mostrado el empleo por cuenta propia, especialmente en regiones como Madrid, I. Baleares o Cantabria. Estas CCAA son responsables, por tanto, de la creación de empleo autónomo, ya que aglutinan el 68,8% del total de la creación de este tipo de empleo. Hay que destacar por tanto, que a nivel nacional es el tercer trimestre, después de dieciséis consecutivos en el que se destruía empleo autónomo, que presenta una creación interanual de empleo de manera consecutiva, mientras que es el decimoctavo trimestre en el que se pierde empleo asalariado.

Madrid lidera el ranking de creación interanual de empleo autónomo con una tasa del 17,1% y 54.500 autónomos más, seguida de Navarra (12,9%; +11.00), Cantabria (7,8%; +2.900), C. La Mancha (6,4%; +8.900), Canarias (5,6%; +5.900) y C. Valenciana (2,9%; +9.200).

Respecto al empleo asalariado, únicamente Aragón (1,4%; +6.200) e I. Baleares (0,9%; +3.000) presentan una creación interanual de este tipo de empleo, mientras todas las demás presentan pérdidas. Destacan C. La Mancha (-12,3%; -76.600), Cataluña (-7,5%; -188.700), Andalucía (-7,4%; -168.200), País Vasco (-7,1%; -54.300), C. León (-6,7%; -51.900), Asturias (-6,5%; -20.200), Galicia (-6,4%; -53.800), Cantabria (-6,4%; -12.600), C. Valenciana (-6,3%; -98.400), La Rioja (-5,7%; -5.800) y Murcia (-5,1%; -22.800) en las que se pierde empleo asalariado a un mayor ritmo del que lo hace el conjunto nacional (-4,8%). El empleo asalariado perdido en estas comunidades supone el 80,3% del total de los 909,6 mil perdidos en este trimestre, en todo el país.

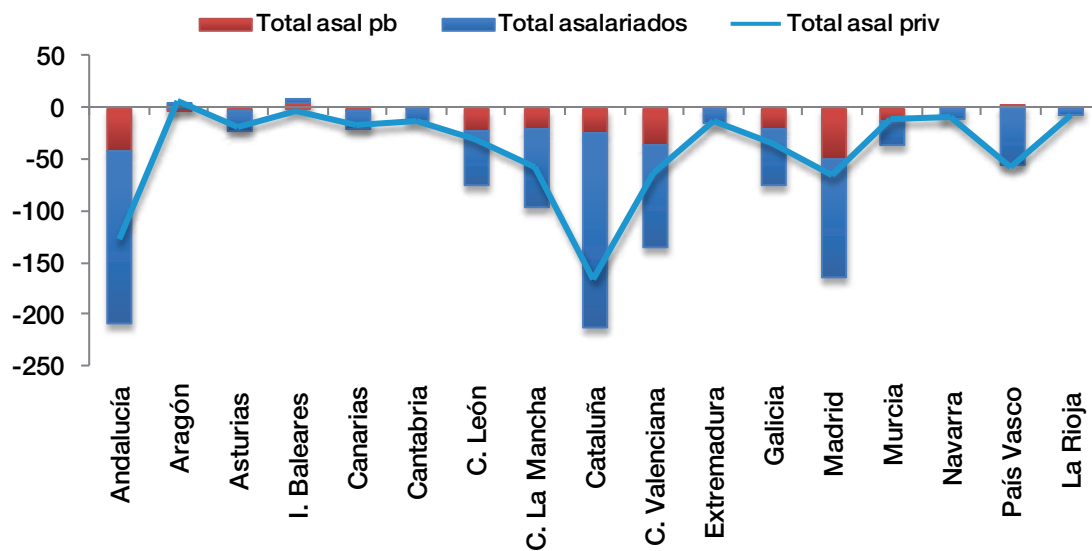
En el cuarto trimestre de 2012 se vuelven a equiparan como ya sucediera el pasado trimestre, los ritmos de destrucción de empleo tanto públicos como privados. El sector privado destruye empleo de manera interanual



en todas las CCAA, excepto en Aragón (2,3%; +7.600). En el pasado trimestre, la tasa interanual de destrucción de empleo del sector privado en el conjunto nacional era del -6% y en este trimestre se sitúa en el -5,9% (-684.800 empleos destruidos).

En este trimestre se continúa con la tendencia de ajuste en el empleo del sector público como consecuencia de las medidas adoptadas por las CCAA para el cumplimiento del déficit. Para el total del conjunto nacional este trimestre destruye empleo público a un ritmo del -7% (-218.900 empleos destruidos). A pesar de la tónica nacional, el sector público crea empleo de manera interanual en seis regiones. Entre las comunidades en las que su sector público crea empleo destaca I. Baleares, con un crecimiento del 9,3% interanual, lo que supone 5.500 asalariados públicos más en un año. A ésta, le siguen País Vasco, con un 2,5% y una creación de 3.500 empleos, La Rioja, con el 6,7% y 1.200 empleos, Cantabria con el 1,2% (+500), Extremadura (+0,4%; +400) y Navarra (+0,3%; +100).

Gráfico 6. Variación interanual de los asalariados por CCAA (IVTR12; miles)



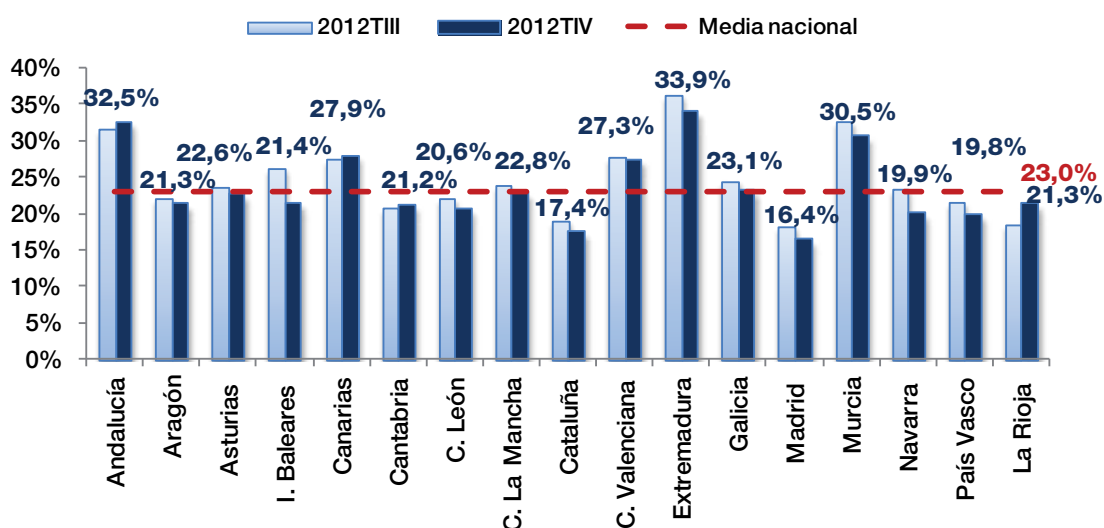
Fuente: ASEMPLERO a partir de datos INE (EPA)

2.4. Temporalidad

La tasa de temporalidad española ha disminuido en el IVTR12, en concreto la disminución ha sido de 1 p.p.. Dicha tasa se sitúa en este trimestre en el 23% para el total del conjunto nacional. Es decir, casi uno de cada cuatro asalariados que hay en la actualidad tiene una relación contractual temporal con la empresa.

Dicha tasa disminuye en todas las comunidades autónomas excepto en cuatro de ellas (Andalucía, Canarias, Cantabria y La Rioja). Son cinco las comunidades que tienen una tasa de temporalidad superior a la media nacional. Estos son los casos de Andalucía, Canarias, C. Valenciana, Extremadura y Murcia que presentan una tasa de temporalidad superior al 27%. Extremadura lidera el ranking con una tasa de 33,9%, seguida de la Andalucía (32,5%) y Murcia (30,5%). Las comunidades con una menor proporción de asalariados temporales son Madrid (16,4%), Cataluña (17,4%) y País Vasco (19,8%) Todas ellas con tasas inferiores al 20%.

Gráfico 7. Tasa de temporalidad por CCAA



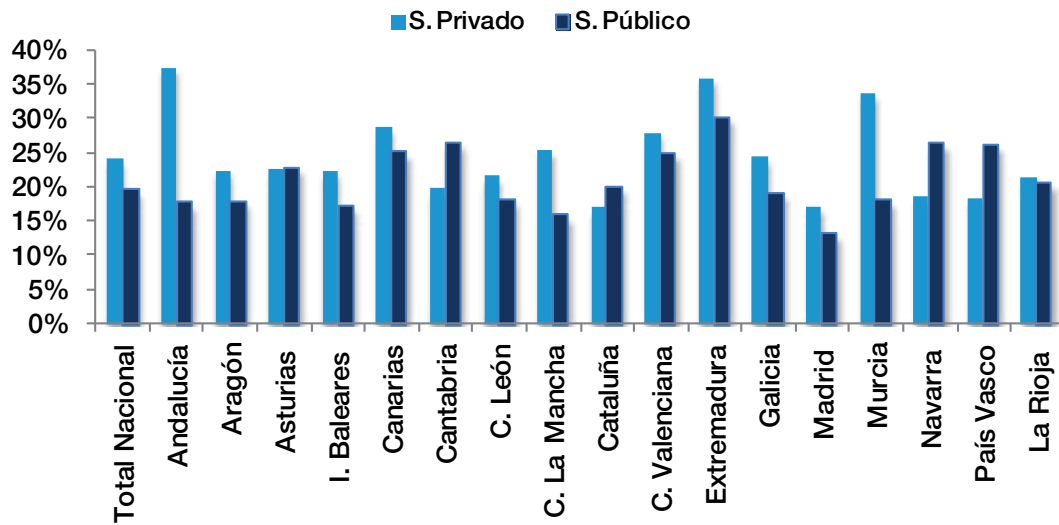
Fuente: ASEMPLEO a partir de datos INE (EPA)

En el IVTR12 la tasa de temporalidad del sector privado (24%) se vuelve a situar por encima de la del sector público (19,5%) por decimotercer trimestre consecutivo. Así, mientras la tasa de temporalidad del sector privado disminuye en 0,9 puntos porcentuales respecto al trimestre anterior, el sector público disminuye en 1,1 puntos porcentuales. Ahora mismo la brecha entre ambas se sitúa en 4,5 p.p., mientras que cuando comenzó la crisis dicha distancia era de 6,8 p.p..

No obstante, en este trimestre hay cinco comunidades en las que la tasa de temporalidad del sector público supera a la del sector privado. Destaca el caso de País Vasco Y Navarra (donde la diferencia entre ambos sectores dista en 7,8 p.p.), seguidas Cantabria (6,7 p.p.). A las mencionadas anteriormente, se suman las comunidades de Cataluña (3,2 p.p.) y Asturias (0,2 p.p.). En el caso opuesto, es decir, las CCAA con una tasa de temporalidad pública inferior a la privada, es significativa la situación de Andalucía, donde la diferencia se sitúa en 19,7 p.p. siendo, junto con Murcia (16,6 p.p.), la única superior a los dos dígitos.



Gráfico 8. Tasa de temporalidad por CCAA y sector público vs privado (IVTR12)



Fuente: AEMPLLEO a partir de datos INE (EPA)

En el colectivo femenino, es relevante que sea el tercer trimestre consecutivo en el que la temporalidad pública es menor que la privada y en el trimestre vuelve a aumentar la distancia (1,9 p.p. en el III TR12 frente a 1 p.p. en el IV TR12). En el IV TR12 la tasa de temporalidad pública para este colectivo es de 23,4% y 24,4% la del privado.

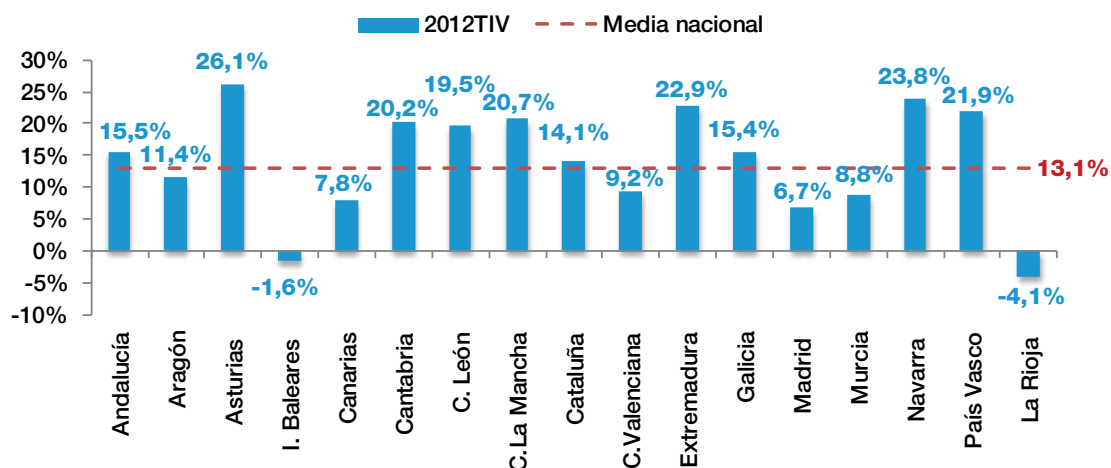
En el caso de los varones, la diferencia entre la temporalidad del sector privado y la del sector público aumenta respecto al trimestre anterior. En este trimestre se aumenta la distancia en un 1 punto (el trimestre anterior la distancia era de 7,8 p.p. y este trimestre de 8,8 p.p.) respecto al trimestre anterior, situándose la del sector privado en el 23,6% y la del sector público en el 14,8%.

3. Evolución del desempleo

El cuarto trimestre de 2012 ha cerrado con una destrucción de empleo y con una disminución de la población activa. De hecho, se esperaba una destrucción de empleo durante este trimestre algo mayor y debido a la mayor disminución de la población activa el número de parados ha aumentado en menor medida de lo esperado. La cifra se sitúa muy cercana a los 6 millones de desempleados en concreto 5.965.400 parados. Esto supone un incremento de 4,17 millones desde que comenzó la crisis, y de 691,8 mil parados más en el último año. La destrucción de empleo respecto al trimestre precedente (-362.200), junto con la caída en el número de activos (-176.000), ha provocado que el número de parados aumentase en 187.300 mil, aumentando la tasa de paro, situándola por encima de la barrera del 26%, concretamente en el 26,02%.

En el último año el desempleo ha crecido a un ritmo del 13,1% (+691,8 mil desempleados), acumulando cinco trimestres con ritmos de crecimientos superior a los dos dígitos. Del mismo modo, respecto al trimestre precedente, el ritmo pasa a ser del 3,2% (+187.000 desempleados).

Gráfico 9. Variación interanual del número de parados (IVTR12)



Fuente: ASEMPLERO a partir de datos INE (EPA)

Todas las CCAA ven crecer el número de parados respecto al mismo trimestre del año anterior, excepto I. Baleares y La Rioja. Entre las comunidades en las que el número de parados crece a un mayor ritmo destacan Asturias, con un aumento del 26,1% (+23.600), Navarra con un incremento del 23,8% (+10.100) y Extremadura (22,9%; +32.300).

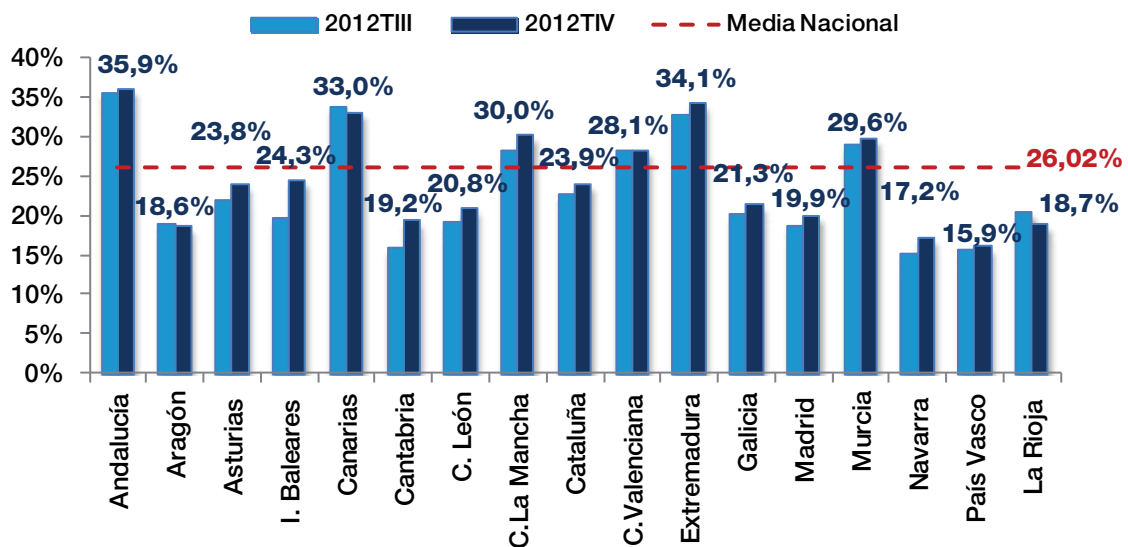
No obstante, las comunidades que más ven aumentar el agregado total de desempleados en este último año son Andalucía (+194.100), seguida de Cataluña (+109.700), C. Valenciana (+58.900) y C. La Mancha (+50.900 parados). Sólo estas cuatro comunidades son responsables del 59,7% del total del aumento del número de parados.



El aumento de la tasa de paro producida en el cuarto trimestre continúa la senda de aumento de este indicador desde hace un año y continua la escalada desde el IITR11, aumentando 5,13 p.p. desde ese periodo, y se sitúa, en un nuevo y terrible máximo histórico del 26,02% de la población activa, con casi 6 millones de parados en nuestro país. Es decir, uno de cada cuatro españoles que quieren y pueden trabajar, se encuentra en situación de desempleo.

En el cuarto trimestre de 2012, son 13 las comunidades que aumentan su tasa de paro respecto al trimestre precedente. La comunidad que más incrementa su tasa de desempleo es I. Baleares con un aumento de 4,8 p.p., y alcanza una tasa de paro del 24,3%. A esta comunidad le sigue Cantabria con un aumento de 3,5 p.p., y una tasa del 19,2%; Navarra con un aumento de 2,2 p.p. y una tasa del 17,2%, y C. La Mancha, que con un aumento de 2,1 p.p. sitúa su tasa en el 30%.

Gráfico 10. Tasa de paro por CCAA (IVTR12)



Fuente: ASEMPLERO a partir de datos INE (EPA)

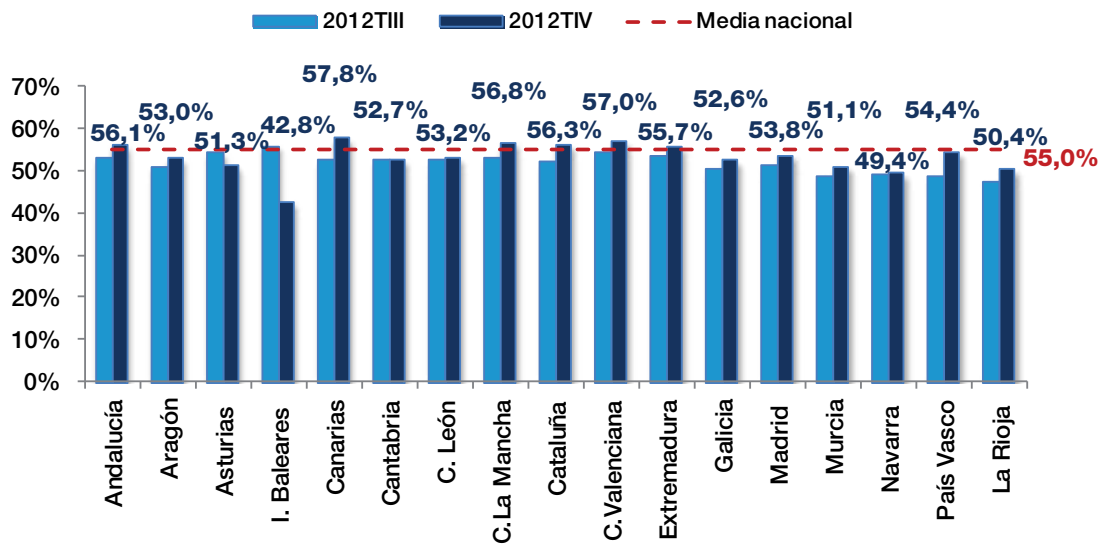
Andalucía, Canarias, C. La Mancha, C. Valenciana, Extremadura y Murcia son las comunidades que presentan una tasa de paro superior al conjunto nacional, tal y como ocurría en el trimestre anterior. Andalucía vuelve a ser la región que lidera la tasa de desempleo con un 35,9%, seguida de Extremadura (34,1%), Canarias (33%), C. la Mancha (30%), Murcia (29,6%) y C. Valenciana (28,1%). Por el contrario, es País Vasco la comunidad que tiene la menor tasa de paro, con un 15,9%.

Dentro del desempleo, los que llevan más de un año en dicha situación (paro de larga duración) han aumentado su peso sobre el total de parados en el 55% en el IVTR12 (era del 52,5% en el IITR12). Este colectivo ha pasado de tener 393.200 efectivos al inicio de la crisis, a situarse por encima de la barrera de los 3 millones (3.280.400) en el cuarto trimestre de este año, marcando un nuevo máximo histórico de la serie. Esto supone un incremento de más de 2,88 millones de personas en esta situación desde que comenzó la crisis (IITR07).



En este trimestre, dos son las comunidades que ven reducir el peso de los desempleados que llevan más de un año buscando empleo sobre el total de parados. Sin embargo, las comunidades donde más se ha incrementado dicho peso respecto al trimestre precedente son País Vasco (5,5 p.p.; 54,4%), Canarias (5 p.p.; 57,8%) y Cataluña (4,1 p.p.; 56,3%). Lidera el ranking del peso de los parados de larga duración sobre el total de parados Canarias con un 57,8%, seguida de C. Valenciana (57%), C. La Mancha (56,8%), Cataluña (56,3%), Andalucía (56,1%) y Extremadura (55,7%). Todas ellas con un porcentaje de parados que llevan más de un año buscando un empleo sin éxito por encima de la media nacional (55%).

Gráfico 11. Peso de los parados de larga duración por CCAA (IVTR12)



Fuente: ASEMPLERO a partir de datos INE (EPA)

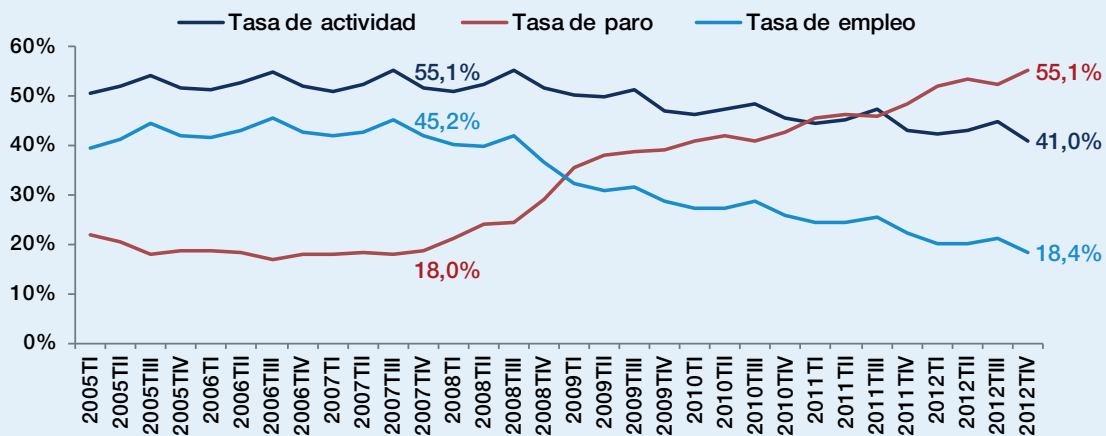


Situación laboral de los menores de 25 años

La actual crisis económica española está teniendo uno de sus puntos fuertes este año 2012, y no estamos hablando de los registros que está dejando en cuanto al mercado laboral se refiere, si no que después de casi 6 años de crisis económica y laboral, es difícil vislumbrar con algo de certeza donde estará el final del túnel. Lejos de llegar al final de esta crisis económica, existen colectivos dentro de nuestro mercado laboral que se han visto afectados en mayor medida y por tanto, han tenido un efecto directo sobre su economía familiar.

En concreto, el colectivo de los trabajadores menores de 25 años ha visto como su tasa de paro se ha triplicado desde el inicio de la crisis, pasando del 18% en el IIITR07 al 55,1% a finales del pasado año (IVTR12). Precisamente al inicio de 2009 esta tasa experimentó un fuerte incremento de 6,5 puntos porcentuales (p.p.) en sólo un trimestre, pasando del 29,2% en el IVTR08 al 35,7% en el ITR09. Así mismo, es en este periodo cuando se produce el punto de inflexión entre la tasa de paro y la tasa de empleo en este colectivo, como muestra el gráfico 12. Esto fue provocado por un mercado laboral que desde el IVTR08 empezó a destruir empleo a ritmos superiores a los dos dígitos y que hasta la fecha, no ha dejado de hacerlo (-19,1% IVTR12). Es por ello que tanto la tasa de paro como la tasa de empleo se hayan intercambiado los papeles desde el inicio de la crisis (Gráfico 12).

Gráfico 12. Indicadores laborales para los menores de 25 años



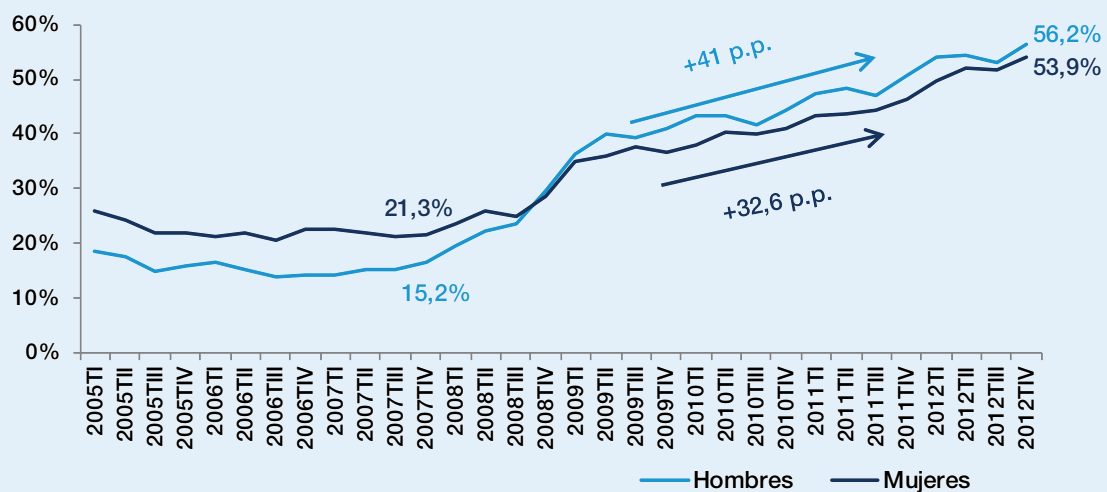
Fuente: ASEMPLERO a partir de datos INE (EPA)

Este hecho no hace sino ahondar un poco más en un problema que ha tenido España mucho antes de que se iniciara la crisis. De hecho, el colectivo menor de 25 años lleva destruyendo empleo de manera interanual consecutivamente desde el IVTR06, dejando claro que algo no se ha estado haciendo bien desde el principio en lo respecta a la empleabilidad del futuro de nuestro país. Es más, para el conjunto nacional desde el inicio de la crisis (IIITR07), hasta el IVTR08 se creaba empleo al 0,6% en media en este periodo, mientras que para el colectivo menor de 25 años ya se destruía empleo a un ritmo del -6,7% (en media para dicho periodo).



En cuanto a la distribución de los parados menores de 25 años en el cuarto trimestre de 2012, el agregado se sitúa cercano de la barrera del millón de desempleados, cifra que prácticamente no ha dejado de incrementarse desde el inicio de la crisis de manera interanual. En concreto el número de parados menores de 25 años alcanza los 930.200 personas, mientras que al inicio de la crisis únicamente era de 458 mil (un 103,1% más). Desde que comenzó la crisis (IIITR07), este colectivo ha incrementado su número de parados en 472.200. Esto supone un 11,3% del total del incremento del paro sufrido en este periodo (4.173.500). Del total de este incremento, el colectivo masculino es responsable del 61% (+288,2 mil parados más), mientras que las mujeres son responsables del 39% (+184 mil paradas más). Es por ello que la tasa de paro para ambos colectivos presente diferencias en cuanto a su evolución desde el inicio de la crisis (Véase gráfico 13).

Gráfico 13. Evolución de la tasa de paro para los menores de 25 años por sexo

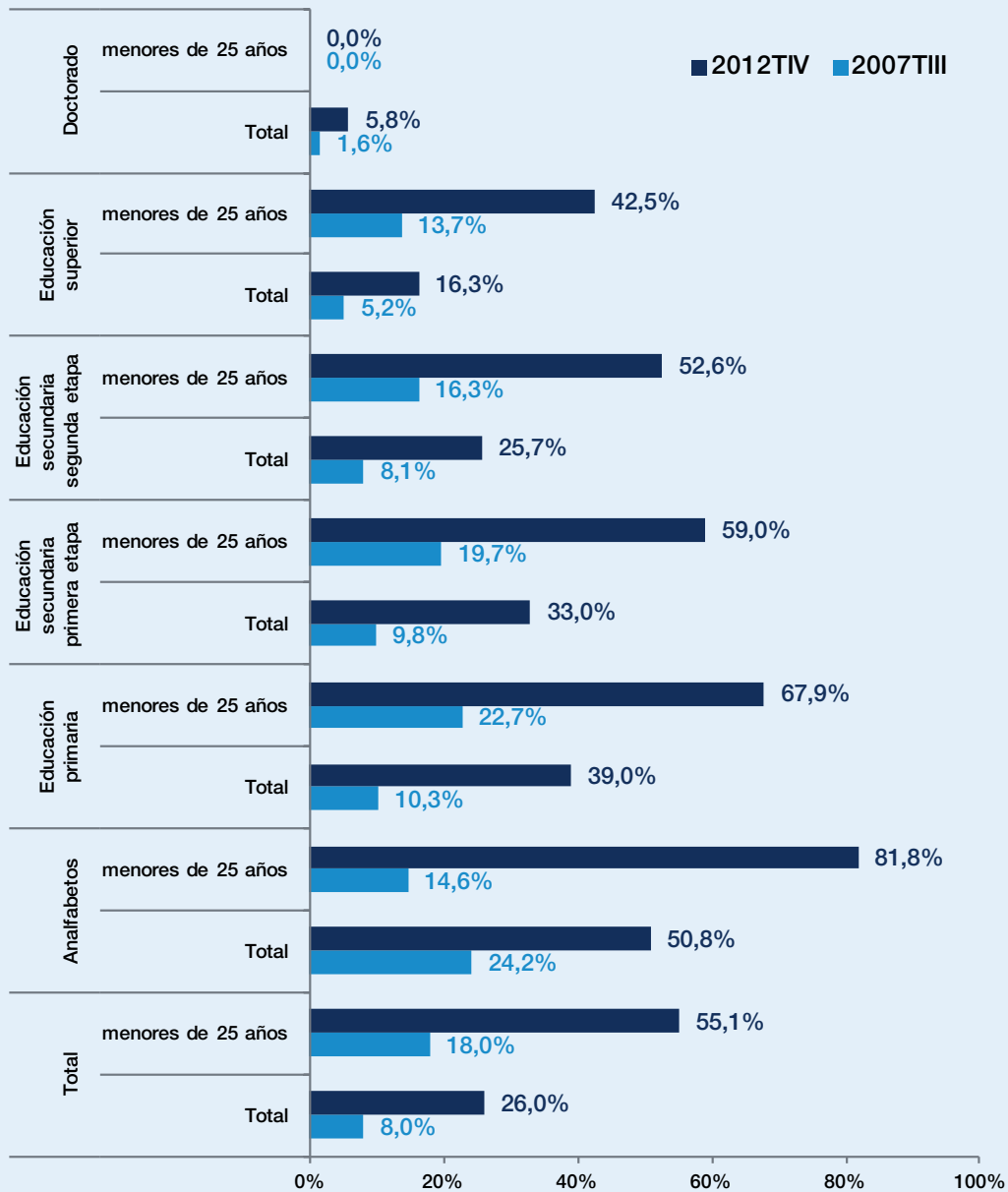


Fuente: ASEMPLERO a partir de datos INE (EPA)

Si atendemos al grado formativo que alcanza el colectivo de parados menores de 25 años, la educación secundaria representa el grueso de la formación que alcanza para este colectivo (67,5%), y dada la difícil situación por la que atraviesa nuestro mercado laboral, más difícil será la situación para aquellos jóvenes con bajo nivel formativo incorporarse a un mercado laboral poco flexible y muy deteriorado. Sin duda el esfuerzo que se pide a la gente a la hora de formarse es aún más evidente si hablamos de colectivos de difícil inserción como puedan ser los menores de 25 años. Pero los datos no engañan, y a mayor grado de formación alcanzado, menor tasa de paro. En concreto, el colectivo de jóvenes menores de 25 años posee estudios superiores presenta un 42,5% de tasa de paro (más de 10 p.p. inferior a la media de jóvenes). Por el contrario, las personas sin estudios menores de 25 años presentan una tasa del 81,8%.



Gráfico 14. Tasa de paro por grado formativo alcanzado por los menores de 25 años



Fuente: ASEMPLEO a partir de datos INE (EPA)

Pero el dato más preocupante, si cabe, de la situación de los desempleados menores de 25 años es, que casi la mitad del conjunto total de desempleados para este colectivo, lleva sin encontrar empleo más de un año. Es decir, el 45,9% de los jóvenes españoles son considerados parados de larga duración, con el consiguiente problema que reside en que el futuro de nuestro país, está frenado por un mercado laboral incapaz de absorber el talento de las nuevas generaciones lo que provoca, en muchos casos, que este colectivo salga fuera del país para buscar nuevas oportunidades. Esta es una de las consecuencias de que, mientras la población activa nacional ha aumentado un 2,8% desde que comenzó la crisis, el colectivo de jóvenes menores de 25 años ha disminuido un 33,9% (-864.100).



Por tanto podemos afirmar que el perfil del desempleado menor de 25 años es de un varón con un nivel de formación alcanzado hasta secundaria y que lleva más de un año buscando empleo sin tener éxito.

Atendiendo a los menores de 25 años sí se encuentran ocupados, en general se trata de trabajadores de los servicios de restauración, personales, protección y vendedores (con mayor proporción de mujeres, empleando a más de la mitad de todas las menores de 25 años), seguida de las ocupaciones elementales (con mayor proporción de hombres, empleando al 22,9% de todos los menores de 25 años). El siguiente grupo de ocupación que más emplea a menores de 25 años es el de artesanos, trabajadores en industria manufactureras y construcción (mayoritariamente empleado por hombres) y técnicos y profesionales científicos e intelectuales (donde predominan las mujeres sobre los hombres).

Gráfico 15. Distribución de la población ocupada menor de 25 años por tipo de ocupación



Fuente: ASEMPELO a partir de datos INE (EPA)

En cuanto a las comunidades autónomas (Gráfico 16), las que presentan peores datos en cuanto a tasa de desempleo de trabajadores menores de 25 años son Canarias y Andalucía (70,3% y 65,1% respectivamente), muy por encima de la media nacional (55,1%). A estas dos le siguen Extremadura (61,1%), C. La Mancha (58%), I. Baleares (57%) y Murcia (55,6%), todas ellas por encima de la media del conjunto nacional.

En el caso contrario se encuentra La Rioja, con una tasa de paro para este grupo de trabajadores del 36,3%, seguida de Cantabria (41,6%) y Aragón (45,9%), todas ellas por debajo del 46% de tasa de desempleo para este colectivo.



Las comunidades con mayor tasa de empleo para menores de 25 años son Cataluña (22,2%), Aragón (21,8%) y C. Valenciana (21,5%). A estas comunidades le siguen La Rioja (21,1%), Madrid (20,1%), I. Baleares (19,3%), País Vasco (19,1%) y Galicia (18,8%), todas ellas por encima de la media nacional (18,4%). El caso de I. Baleares, es la única CCAA que pesar de tener una tasa de empleo (19,3%) para menores de 25 años superior a la media nacional, tiene una tasa de paro para jóvenes (57%) superior a la media nacional, y esto se debe a que presenta una tasa de actividad muy elevada para este colectivo (44,9% frente al 41% del conjunto nacional).

Las comunidades que lideran la situación laboral de los menores de 25 años, entendiendo ésta como aquellas comunidades en las que la tasa de actividad y empleo están por encima de la media y su tasa de paro por debajo, son: Cataluña y C. Valenciana.

Grafico 16. Indicadores para menores de 25 años por CC. AA.

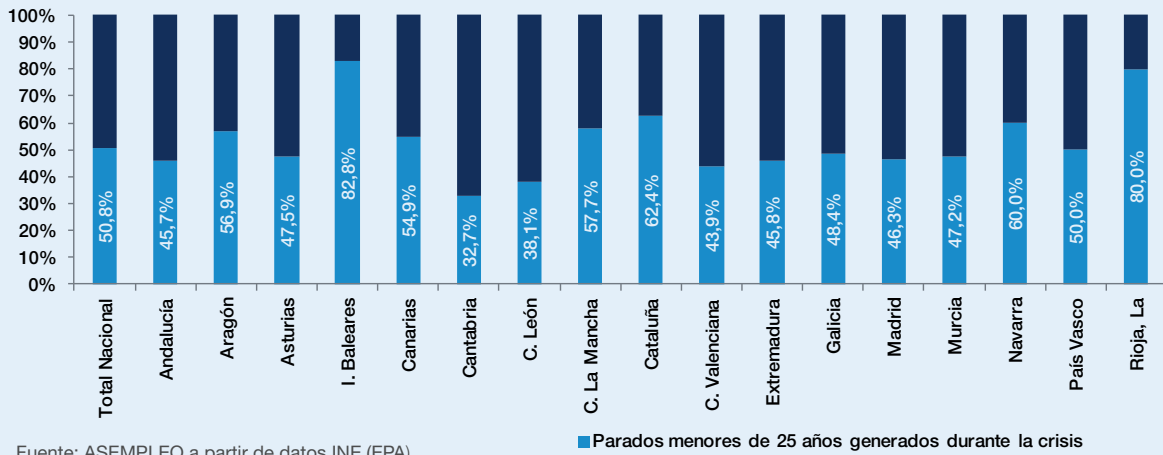
	Tasa de paro	Tasa de actividad	Tasa de empleo
Canarias	70,3%	43,4%	12,9%
Andalucía	65,1%	41,9%	14,6%
Extremadura	61,1%	43,8%	17,0%
C. La Mancha	58,0%	40,9%	17,2%
I. Baleares	57,0%	44,9%	19,3%
Murcia	55,6%	40,1%	17,8%
Total Nacional	55,1%	41,0%	18,4%
Asturias	53,4%	31,2%	14,6%
Cataluña	52,1%	46,4%	22,2%
Navarra	50,9%	32,1%	15,8%
C. Valenciana	49,6%	42,7%	21,5%
Madrid	49,4%	39,7%	20,1%
Galicia	48,4%	36,5%	18,8%
C. León	48,1%	35,2%	18,3%
País Vasco	46,0%	35,4%	19,1%
Aragón	45,9%	40,3%	21,8%
Cantabria	41,6%	29,5%	17,2%
La Rioja	36,3%	33,1%	21,1%

Fuente: ASEMPLEO a partir de datos INE (EPA)

Como hemos comentado con anterioridad, el colectivo menor de 25 años es de los grupos de riesgo más castigados durante esta crisis, pero como podemos observar (Grafico 17), la situación que está sufriendo este colectivo no ha comenzado con la crisis actual si no que viene de largo. Como podemos observar en el siguiente gráfico, sólo la mitad de los parados menores de 25 años han sido generados durante la crisis y tan solo siete CCAA lo han hecho por encima del 50%. Entre ellas destacan I. Baleares y La Rioja, con más del 80% de parados menores de 25 años generados desde el inicio de la crisis. Para esta CCAA se puede decir que el efecto de la crisis económica si ha sido implacable con los menores de 25 años. Por el contrario comunidades como Cantabria (32,7%) y C. León (38,1%) son las CCAA que menos porcentaje de parados menores de 25 años han generado desde la crisis. Estas dos CCAA presentan tasa de paro para este colectivo muy alejadas de la media nacional (41,6% y 48,1% respectivamente).

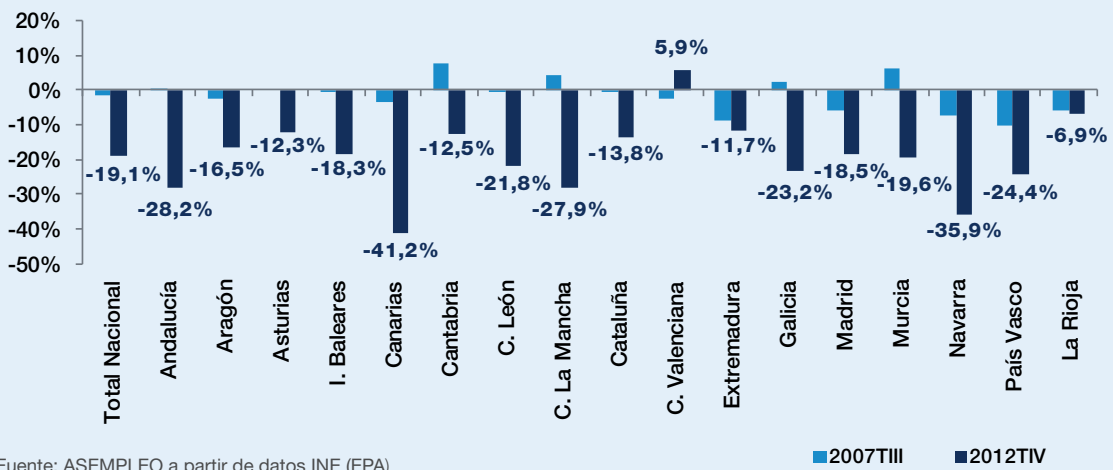


Gráfico 17. Porcentaje de parados generados desde el inicio de la crisis por CCAA



Después de casi 6 años de crisis económica, todas las CCAA destruyen empleo de forma interanual para este grupo de personas, con la excepción de C. Valenciana (+5,9%), siendo la primera vez que esta CCAA crea empleo de manera interanual desde IVTR06. Entre las CCAA que más destruyen empleo destacan Canarias, Navarra y Andalucía. Canarias destruye empleo en el IVTR12 a un ritmo del -41,2% (-18,7 mil jóvenes en tan solo un año), mientras que al inicio de la crisis destruía empleo a un ritmo del -3,6%. Navarra por su parte, destruye empleo a un ritmo del -35,9% (-4,6 mil personas en un año) cuando al inicio de la crisis destruía empleo para este colectivo a un ritmo del -7,2% ia. Por último, Andalucía es la única comunidad de estas tres que al inicio de la crisis creaba empleo (0,6%) de manera interanual y después de casi 6 años destruye a un ritmo del -28,2% (-48,3 mil jóvenes).

Gráfico 18. Evolución interanual del número de ocupados para menores de 25 años por CC. AA



Junto con Andalucía, hay cinco CCAA más que creaban empleo al inicio de la crisis y ahora destruyen empleo (Asturias, Cantabria, C. La Mancha, Galicia y Murcia).



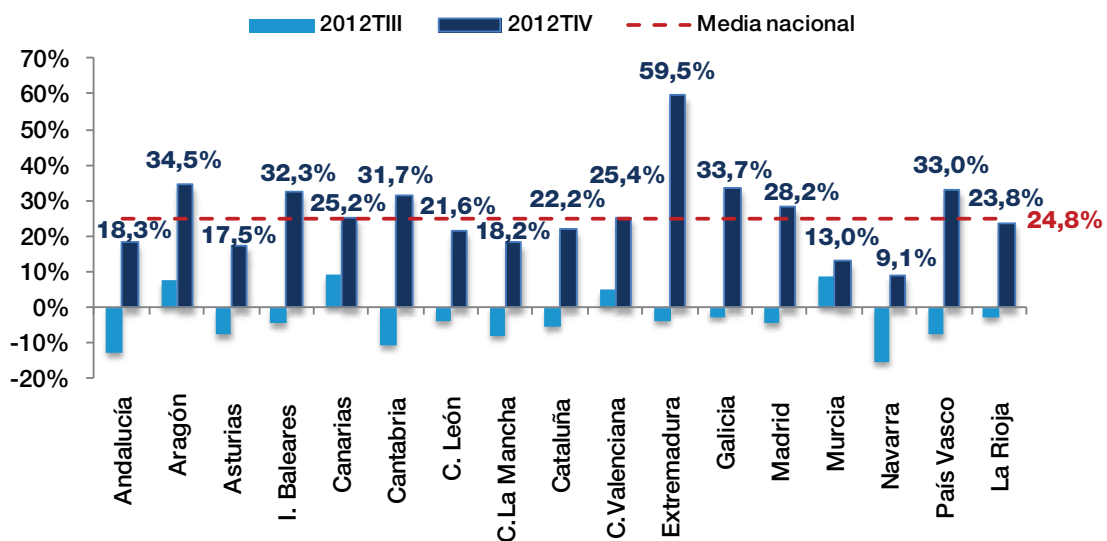
4. Evolución de la contratación

4.1. Contratación indefinida

En el cuarto trimestre de 2012 rompe con la tendencia y presenta un crecimiento superior al 20% de manera interanual, sin el efecto de la regularización de los empleados del hogar, lo que supone 61.315 contratos indefinidos más en el último año. Las CCAA donde más aumenta este tipo de contratación son Extremadura (59,5%, +1.913 contratos indefinidos), Aragón (34,5%, +2.171), Galicia (33,7%, +3.569), País Vasco (33%, +3.272), I. Baleares (32,3%; +1.976) y Cantabria (31,7%; +694), todas ellas con crecimientos superiores al 30%.

En el pasado trimestre, 13 CCAA presentaban una disminución respecto al mismo periodo del año anterior. En este trimestre todas las comunidades presentan variaciones positivas de manera interanual. De entre ellas, sólo Andalucía (18,3%), Asturias (17,5%), C. León (21,6%), C. La Mancha (18,2%), Cataluña (22,2%), Murcia (13%), Navarra (9,1%) y La Rioja (23,8%) presentan variaciones positivas en este tipo de contratación inferiores al conjunto nacional (24,8%).

Gráfico 19. Variación interanual de la contratación indefinida (IVTR12) sin el efecto de la regularización de los empleados del hogar



Fuente: ASEMPELO a partir de datos del SPEE

Igualmente, respecto al segundo trimestre de 2012 se han ganado 57.212 mil contratos de duración indeterminada (+22,8%). Todas las comunidades presentan un aumento en este tipo de contratación respecto al trimestre anterior. Destacan las comunidades de Extremadura (+60,5%; +1.933), País Vasco (+39,4%; +3.730), La Rioja (35,2%; +538) y Madrid (+33,8%; +17.799) donde se ha experimentado una mayor disminución en este tipo de contratación de manera intertrimestral.

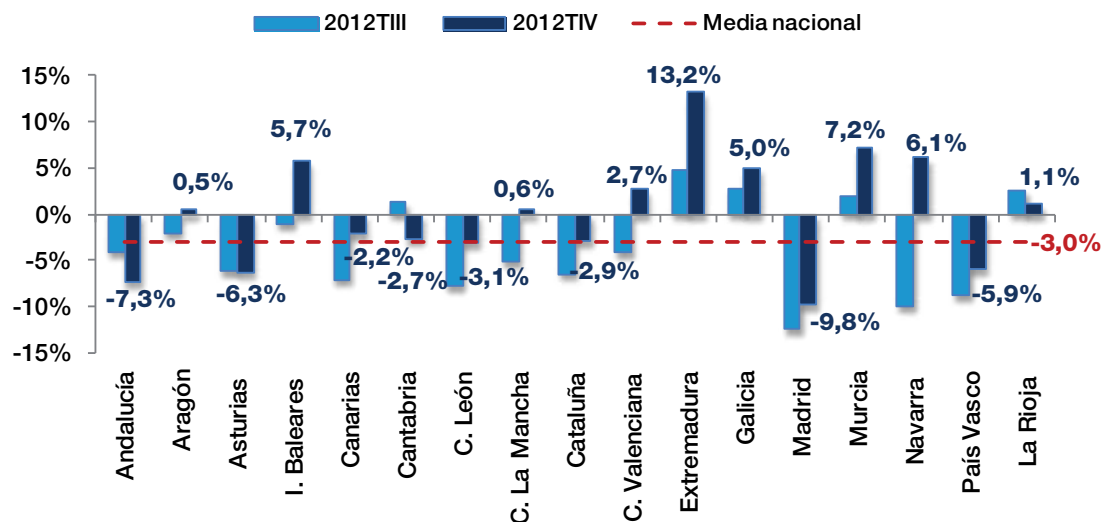


4.2 Contratación temporal

La contratación de carácter temporal presenta nuevamente una caída en el IVTR12 y ya acumula cinco trimestres de manera consecutiva con caídas interanuales. Esta disminución se ha dado a un ritmo del -3 %, lo que suponen 101.966 contratos temporales menos, siendo este trimestre el cuarto de manera consecutiva con caídas interanuales por encima de los 100 mil.

Por otro lado, en el trimestre precedente sólo cinco comunidades presentaba crecimientos interanuales: Cantabria, Extremadura, Galicia, Murcia y La Rioja. En este trimestre son Aragón (0,5%), I. Baleares (5,7%), C. La Mancha (0,6%), C. Valenciana (2,7%), Extremadura (13,2%), Galicia (5%), Murcia (7,2%), Navarra (6,1%) y La Rioja (1,1%) las CCAA que presenta variaciones positivas. Por el contrario, las comunidades de Andalucía, Asturias, Madrid y País Vasco presentan caídas interanuales de este tipo de contratación inferiores a la media nacional (-3%).

Gráfico 20. Variación interanual de la contratación temporal (IVTR12)

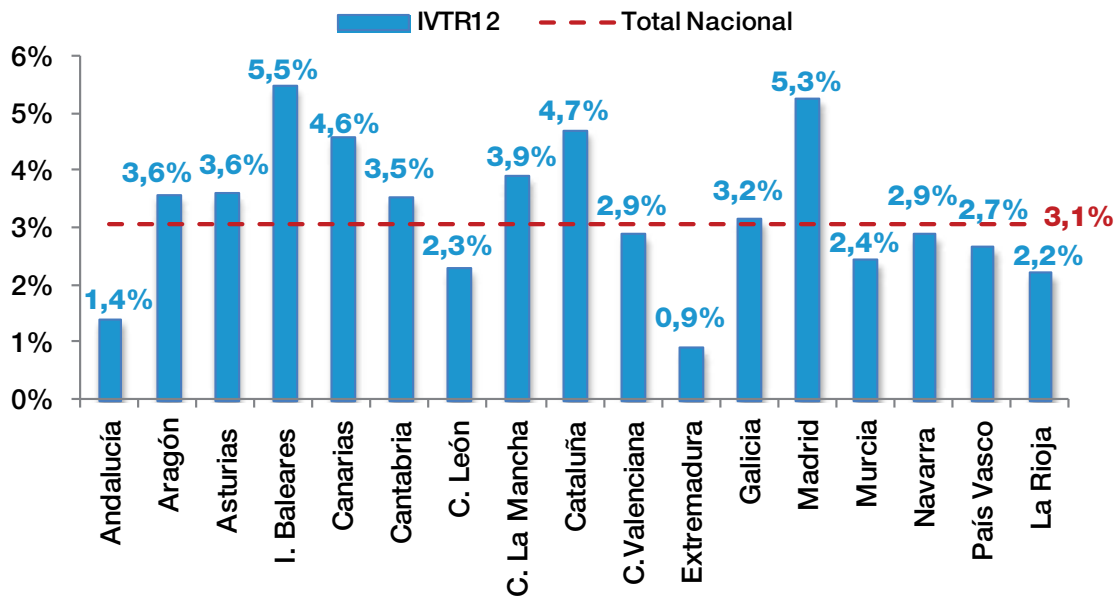


Fuente: ASEMPLEO a partir de datos del SPEE

Del mismo modo disminuyen los contratos temporales respecto al tercer trimestre de 2012 con 35.157 contratos menos de esta modalidad. De los 3.329.268 contratos temporales realizados durante este trimestre, el 3,1% se han convertido en indefinidos. Lo cual ha supuesto un ligero descenso de la potencialidad de conversión de los contratos temporales a pesar del aumento de estos. Igualmente, la contratación temporal sigue mostrando evidencias de ser una buena fórmula para introducirse en el mercado laboral.



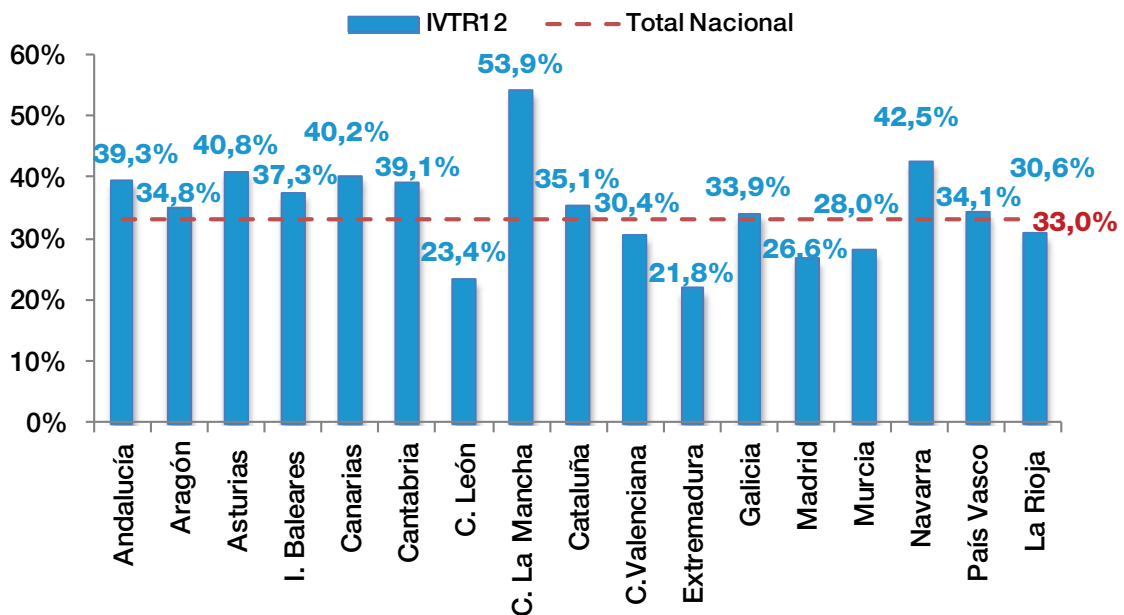
Gráfico 21. Peso de los contratos temporales convertidos en indefinidos sobre el total de la contratación temporal (IVTR12)



Fuente: ASEMPLEO a partir de datos del SPEE

En el caso del peso de las conversiones sobre el total de la contratación indefinida, éste ha disminuido ligeramente situándose en el 33% (respecto del 37,6% en el pasado trimestre). Las comunidades de C. León, Extremadura y Madrid se caracterizan por tener los pesos más reducidos de las conversiones sobre la contratación indefinida, es decir, estas comunidades apuestan con mayor intensidad que las demás, por la contratación indefinida directa.

Gráfico 22. Peso de los contratos temporales convertidos en indefinidos sobre el total de la contratación indefinida (IVTR12)



Fuente: ASEMPLEO a partir de datos del SPEE

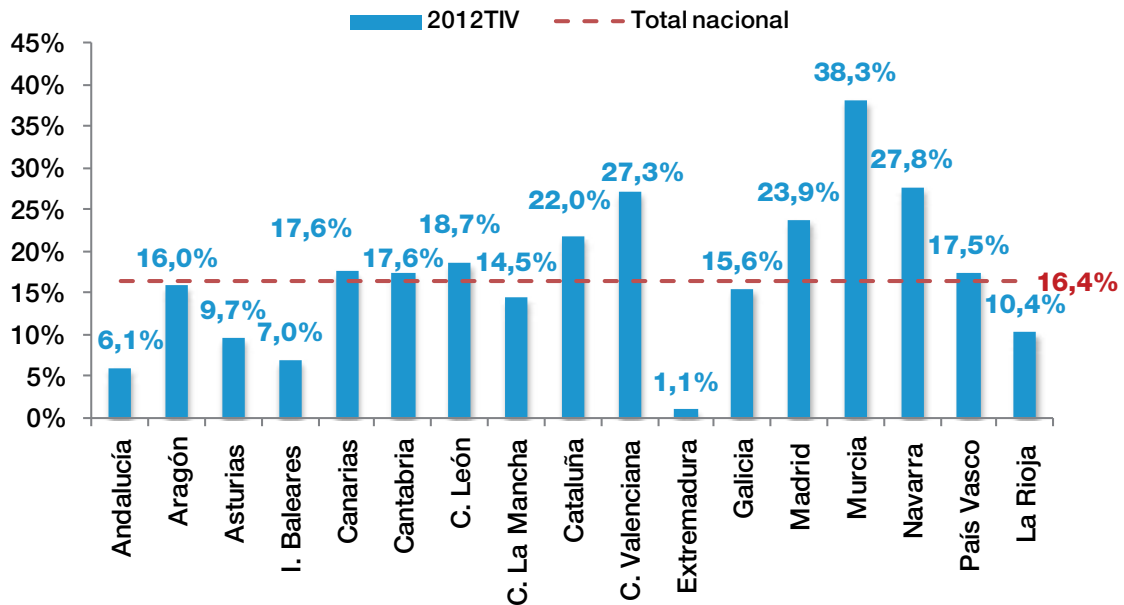


4.3. Contratación temporal gestionada por empresas de trabajo temporal

El sector de las empresas de trabajo temporal (ETTs) ha gestionado durante el segundo trimestre de 2012 un total de 547.546 contratos, que representan el 16,4% del total de contratos temporales realizados en este mismo periodo. El sector ha experimentado un descenso de sus contrataciones del 0,3% de manera interanual en este primer periodo del año (-1.404).

Hay 10 comunidades que presentan una tasa de penetración superior a la del conjunto nacional, entre las que destacan la comunidad de Murcia¹ (38,3%), Navarra (27,8%), C. Valenciana (27,3%) y Madrid (23,9%). En el caso contrario, destacan Extremadura (1,1%), Andalucía (6,1%) e I. Baleares (7%), coincidiendo que estas comunidades son las que presentan peores indicadores de desempleo.

Gráfico 23. Tasa de penetración de las ETTs (IVTR12)



Fuente: ASEMPLERO a partir de datos del SPEE

1 En el caso de Murcia hay un sobredimensionamiento del sector.



5. Principales indicadores ASEMPLIO del mercado laboral

	Dato	Var. ia	Penúltimo dato	Var. ia	Periodo último dato
Población > 16 años	38.333	-0,5%	38.420	-0,2%	IVTR12
Población activa	22.922	-0,7%	23.098	-0,2%	IVTR12
Tasa de actividad	59,8%	-0,2%	1	0,0%	IVTR12
Ocupados	16.957	-4,6%	17320	-4,8%	IVTR12
Varones	9.237	-5,8%	9469	-5,6%	IVTR12
Mujeres	7.720	-3,5%	7852	-3,3%	IVTR12
Menores de 25 años	757	-6,2%	883	-18,5%	IVTR12
Agricultura	784	-4,8%	17320	-4,6%	IVTR12
Industria	2.384	-5,7%	2442	-5,2%	IVTR12
Construcción	1.074	-15,9%	1137	-17,1%	IVTR12
Servicios	12.716	-3,6%	13021	-3,6%	IVTR12
Nacionales	14.539	-4,5%	14801	-4,4%	IVTR12
Extranjeros	2.123	-7,5%	2212	-6,8%	IVTR12
Asalariados	13.926	-6,1%	14233	-6,2%	IVTR12
Con contrato indefinido	10.720	-3,6%	10811	-3,7%	IVTR12
Con contrato temporal	3.205	-13,5%	3422	-13,4%	IVTR12
Tasa de temporalidad	23,0%	-7,9%	24,0%	-7,6%	IVTR12
Pública	19,5%	-18,2%	20,6%	-15,9%	IVTR12
Privada	24,0%	-5,3%	24,9%	-5,6%	IVTR12
Agricultura	65,5%	7,5%	56,7%	0,7%	IVTR12
Industria	16,7%	-0,4%	17,4%	-0,5%	IVTR12
Construcción	35,2%	-8,9%	36,0%	-10,1%	IVTR12
Servicios	29,8%	-10,5%	32,1%	-9,3%	IVTR12
Parados	5.965	13,1%	5778	16,1%	IVTR12
Varones	3.174	11,8%	3103	16,1%	IVTR12
Mujeres	2.791	14,7%	2675	16,1%	IVTR12
Menores de 25 años (Juvenil)	930	5,2%	970	5,7%	IVTR12
De larga duración (> 1 año)	3.280	24,4%	3034	26,5%	IVTR12
Nacionales	4.598	17,0%	4465	20,0%	IVTR12
Extranjeros	1.222	-0,3%	1182	2,4%	IVTR12
Tasa de paro	26,0%	13,9%	25,0%	16,3%	IVTR12
Varones	25,6%	13,9%	24,7%	17,3%	IVTR12
Mujeres	26,6%	13,9%	25,4%	15,0%	IVTR12
Menores de 25 años	55,1%	6,6%	52,3%	6,5%	IVTR12
TPLD	55,0%	9,9%	52,5%	9,0%	IVTR12
Agricultura	25,4%	23,5%	29,3%	11,5%	IVTR12
Industria	11,0%	23,7%	11,2%	44,1%	IVTR12
Construcción	26,5%	1,4%	26,3%	5,5%	IVTR12
Servicios	12,0%	11,0%	11,2%	13,2%	IVTR12
Total contratos	949.844	-9,2%	1.101.819	-5,4%	feb-13
Contratos indefinidos*	91.584	22,9%	100609	32,6%	feb-13
Contratos temporales	858.260	-3,0%	1.001.210	4,0%	feb-13
Parados Registrados	5.040.222	8,3%	4.980.778	9,6%	feb-13
Varones	2.503.626	8,1%	2.472.830	9,0%	feb-13
Mujeres	2.536.596	8,5%	2.507.948	10,3%	feb-13
Menores de 25 años	479.866	-2,8%	463.840	-0,9%	feb-13
Agricultura	211.166	29,2%	203.179	33,5%	feb-13
Industria	552.399	3,3%	550.818	5,0%	feb-13
Construcción	760.686	-5,8%	759.309	-4,2%	feb-13
Servicios	3.142.262	12,0%	3.102.474	13,0%	feb-13
Sin empleo anterior	373.709	-3,6%	364.998	0,8%	feb-13
Afiliados	16.150.747	-4,5%	16.179.438	-4,6%	feb-13
Agricultura	1.124.558	-6,5%	1.138.721	-4,7%	feb-13
Industria	2.027.405	-6,0%	2.028.195	-5,9%	feb-13
Construcción	1.008.861	-16,1%	1.010.287	-16,0%	feb-13
Servicios	11.989.922	-2,9%	12.002.236	-3,2%	feb-13

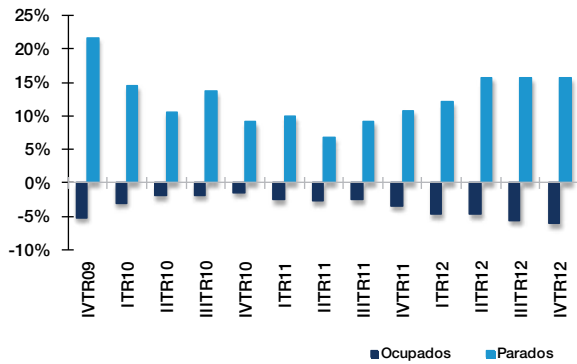
* Dato sin efecto de los cuidadores del hogar

Fichas Regionales



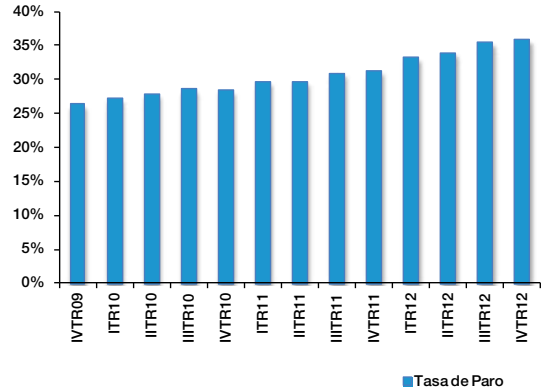


Ev. de la ocupación y del nº de parados (Var. ia)



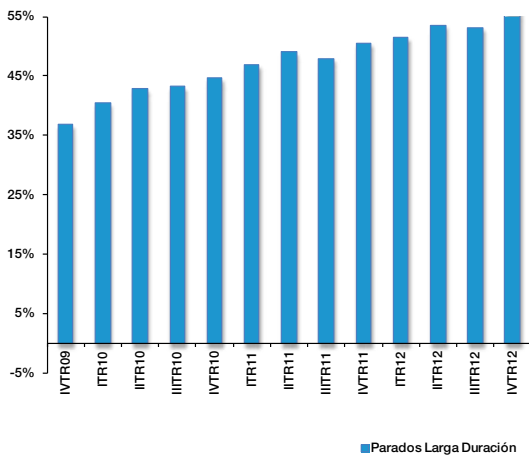
Fuente:ASEMPLEO a partir de datos INE (EPA)

Ev. de la tasa de paro



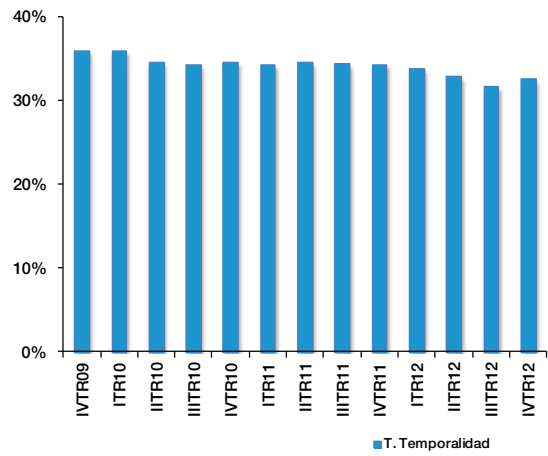
Fuente:ASEMPLEO a partir de datos INE (EPA)

Ev. Peso del paro de larga duración



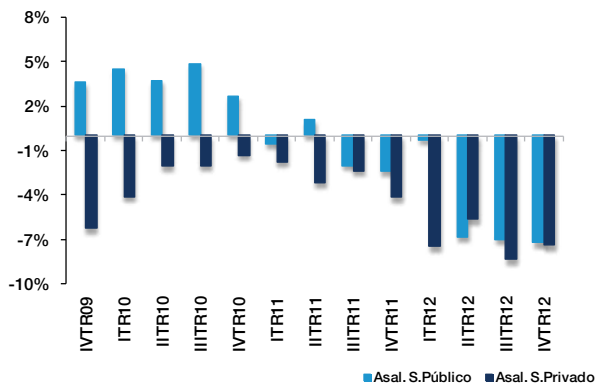
Fuente:ASEMPLEO a partir de datos INE (EPA)

Ev. Tasa de temporalidad



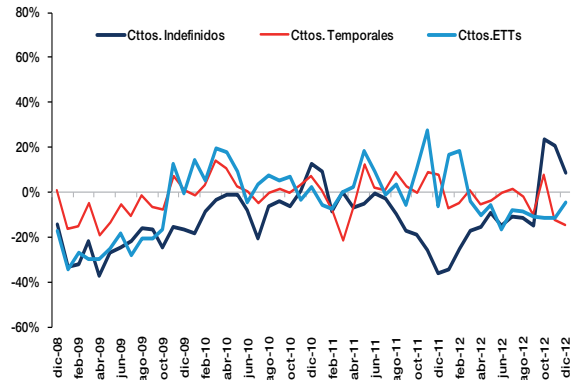
Fuente:ASEMPLEO a partir de datos INE (EPA)

Ev. del crecimiento de los asalariados (Var. ia)



Fuente:ASEMPLEO a partir de datos INE (EPA)

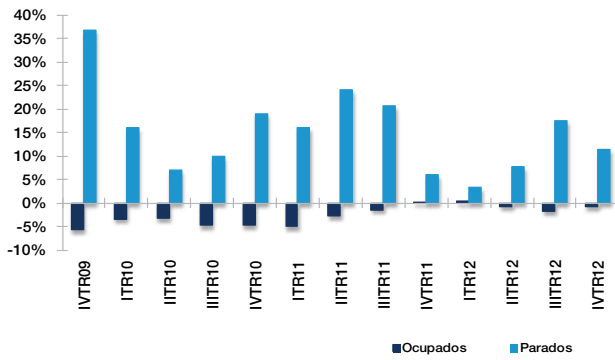
Ev. de la contratación registrada (Var. ia)



Fuente:ASEMPLEO a partir de datos SPEE

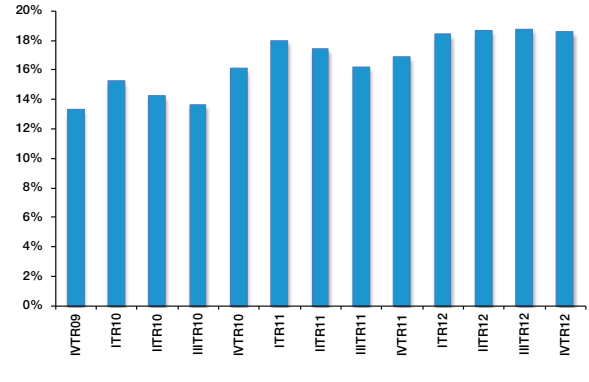


Ev. de la ocupación y del nº de parados (Var. ia)



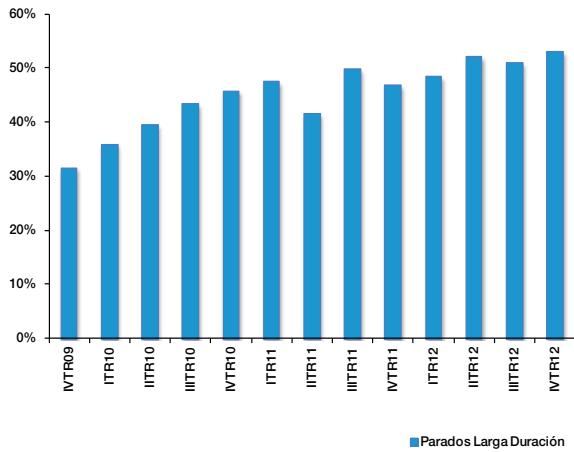
Fuente:ASEMPLEO a partir de datos INE (EPA)

Ev. de la tasa de paro



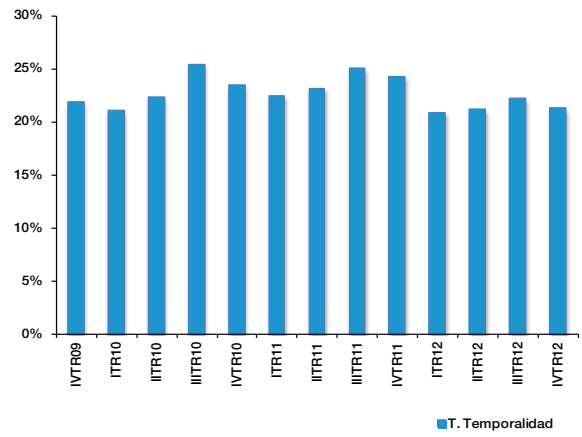
Fuente:ASEMPLEO a partir de datos INE (EPA)

Ev. Peso del paro de larga duración



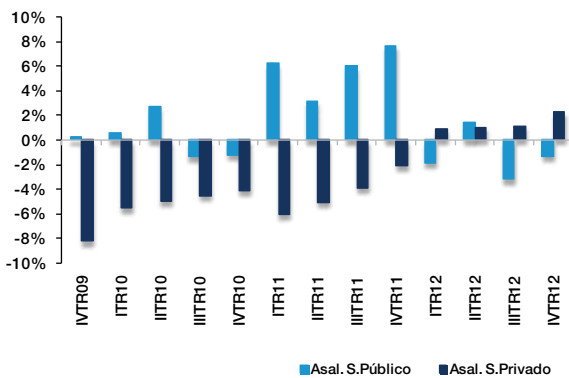
Fuente:ASEMPLEO a partir de datos INE (EPA)

Ev. Tasa de temporalidad



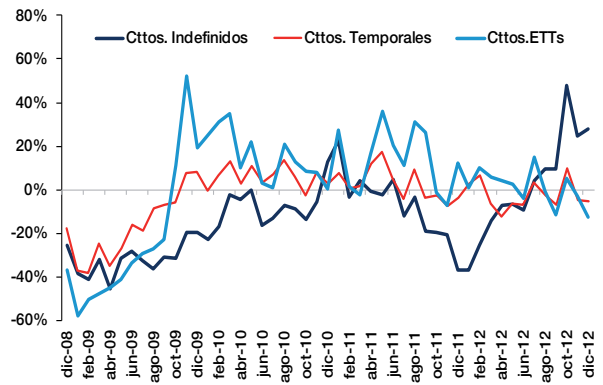
Fuente:ASEMPLEO a partir de datos INE (EPA)

Ev. del crecimiento de los asalariados (Var. ia)



Fuente:ASEMPLEO a partir de datos INE (EPA)

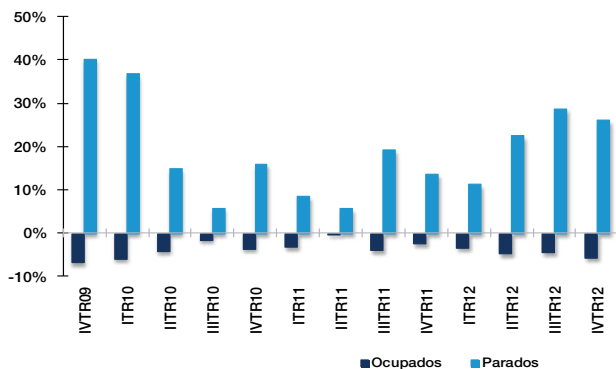
Ev. de la contratación registrada (Var. ia)



Fuente:ASEMPLEO a partir de datos SPEE

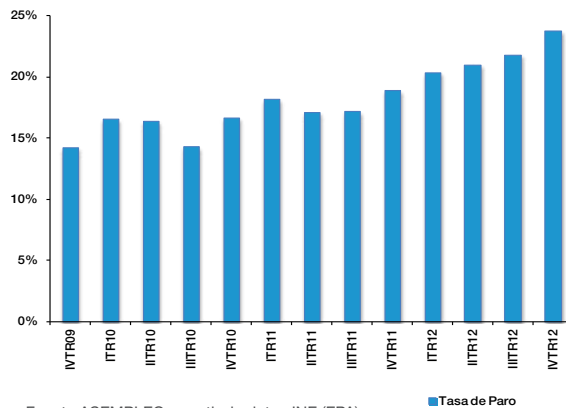


Ev. de la ocupación y del nº de parados (Var. ia)



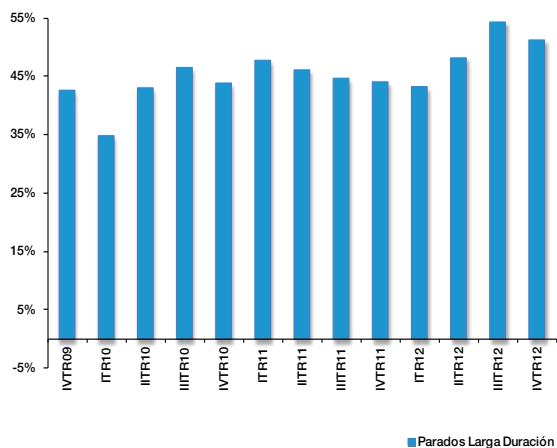
Fuente:ASEMPLEO a partir de datos INE (EPA)

Ev. de la tasa de paro



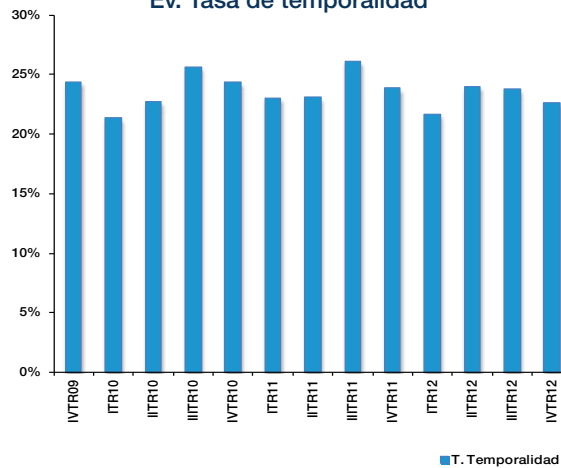
Fuente:ASEMPLEO a partir de datos INE (EPA)

Ev. Peso del paro de larga duración



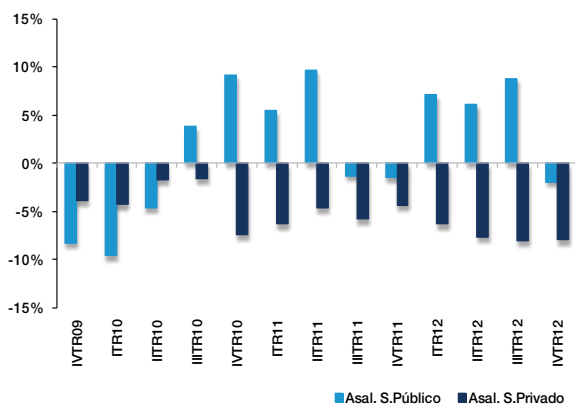
Fuente:ASEMPLEO a partir de datos INE (EPA)

Ev. Tasa de temporalidad



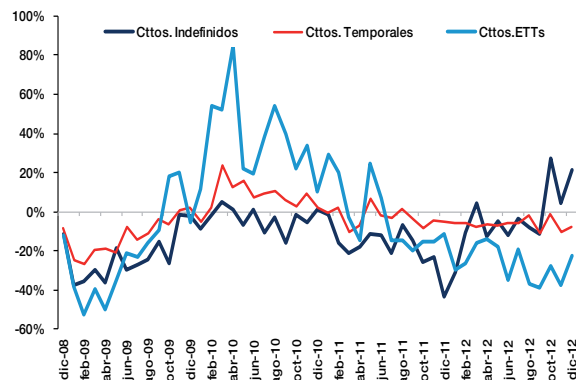
Fuente:ASEMPLEO a partir de datos INE (EPA)

Ev. del crecimiento de los asalariados (Var. ia)



Fuente:ASEMPLEO a partir de datos INE (EPA)

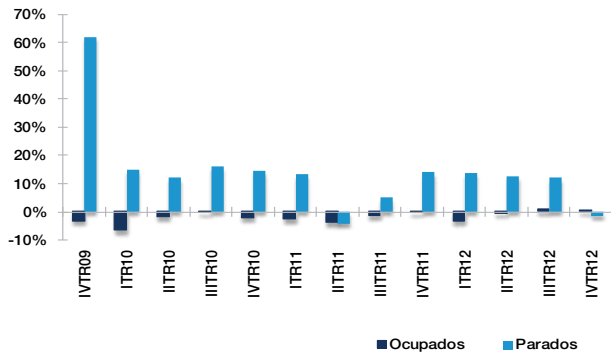
Ev. de la contratación registrada (Var. ia)



Fuente:ASEMPLEO a partir de datos SPEE



Ev. de la ocupación y del nº de parados (Var. ia)



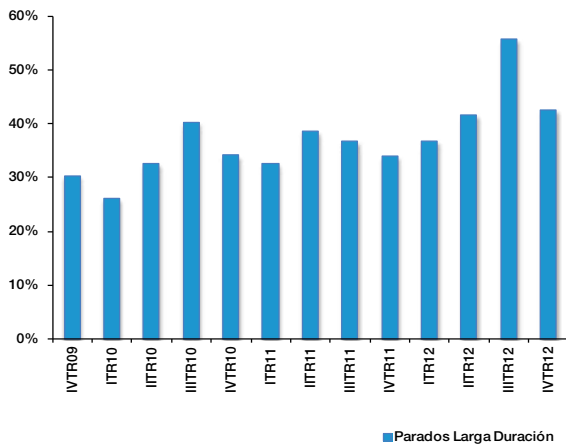
Fuente:ASEMPLEO a partir de datos INE (EPA)

Ev. de la tasa de paro



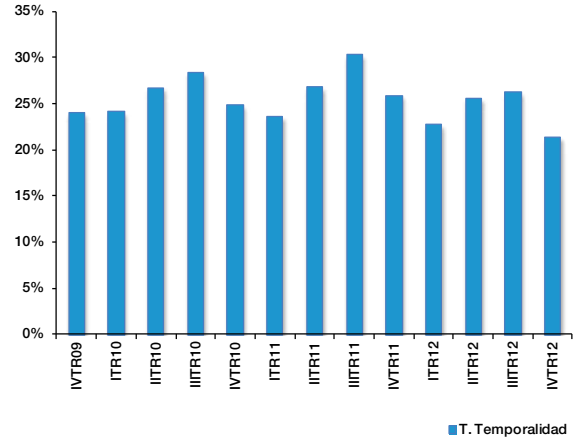
Fuente:ASEMPLEO a partir de datos INE (EPA)

Ev. Peso del paro de larga duración



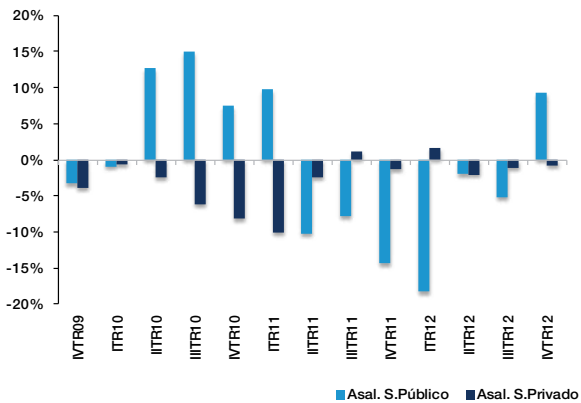
Fuente:ASEMPLEO a partir de datos INE (EPA)

Ev. Tasa de temporalidad



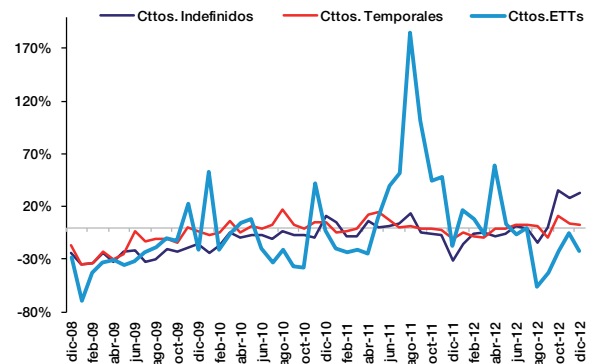
Fuente:ASEMPLEO a partir de datos INE (EPA)

Ev. del crecimiento de los asalariados (Var. ia)



Fuente:ASEMPLEO a partir de datos INE (EPA)

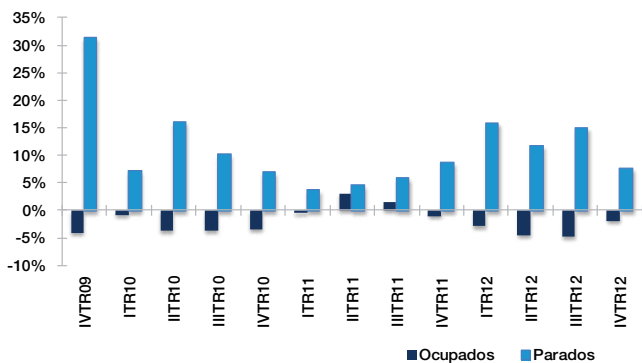
Ev. de la contratación registrada (Var. ia)



Fuente:ASEMPLEO a partir de datos SPEE

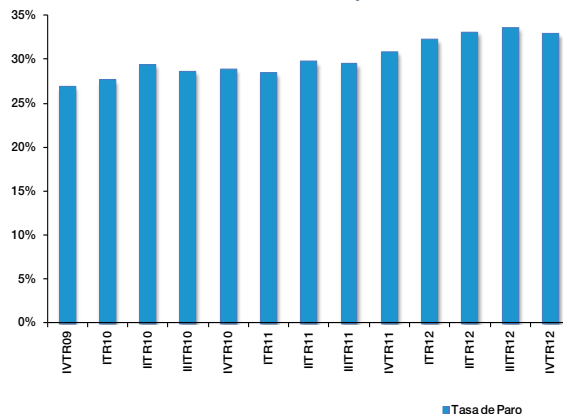


Ev. de la ocupación y del nº de parados (Var. ia)



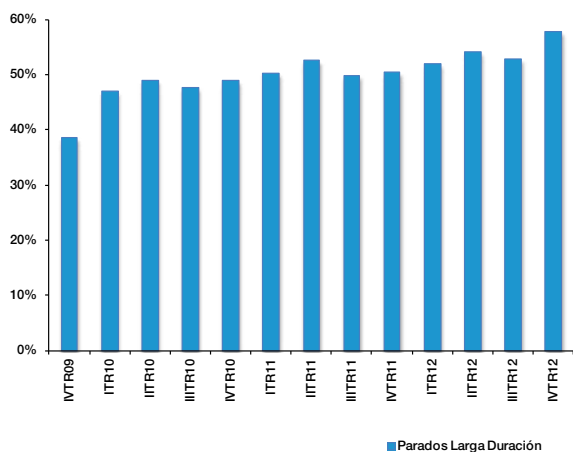
Fuente:ASEMPLEO a partir de datos INE (EPA)

Ev. de la tasa de paro



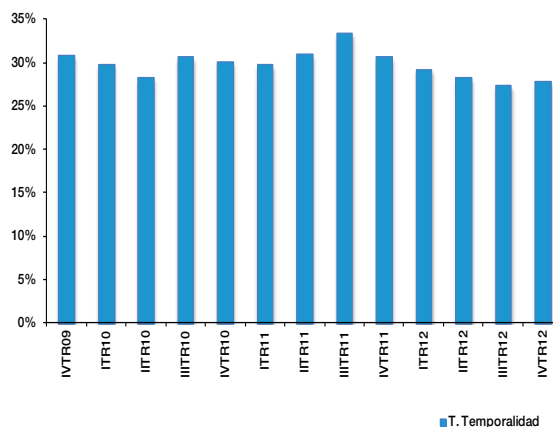
Fuente:ASEMPLEO a partir de datos INE (EPA)

Ev. Peso del paro de larga duración



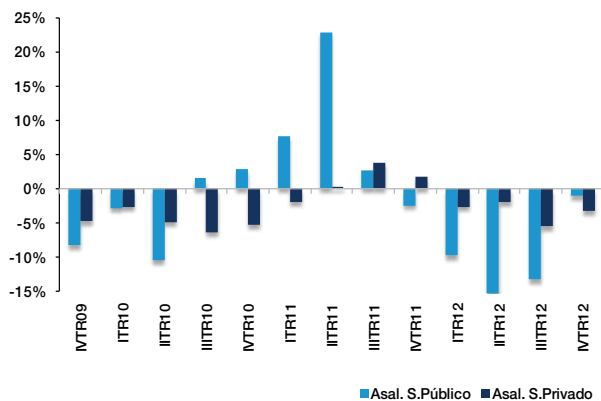
Fuente:ASEMPLEO a partir de datos INE (EPA)

Ev. Tasa de temporalidad



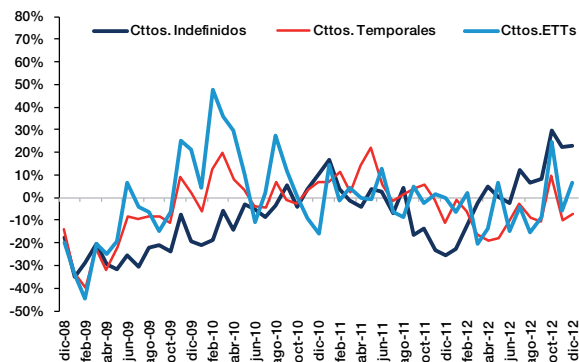
Fuente:ASEMPLEO a partir de datos INE (EPA)

Ev. del crecimiento de los asalariados (Var. ia)



Fuente:ASEMPLEO a partir de datos INE (EPA)

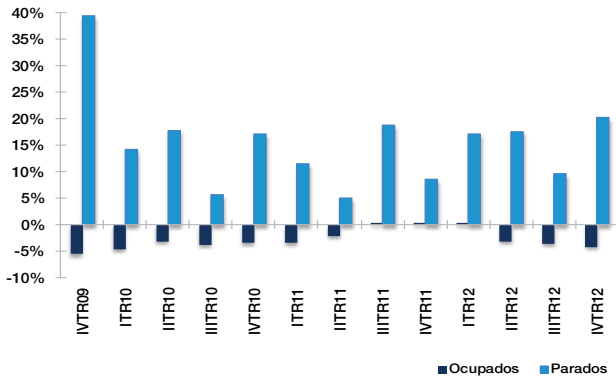
Ev. de la contratación registrada (Var. ia)



Fuente:ASEMPLEO a partir de datos SPEE



Ev. de la ocupación y del nº de parados (Var. ia)



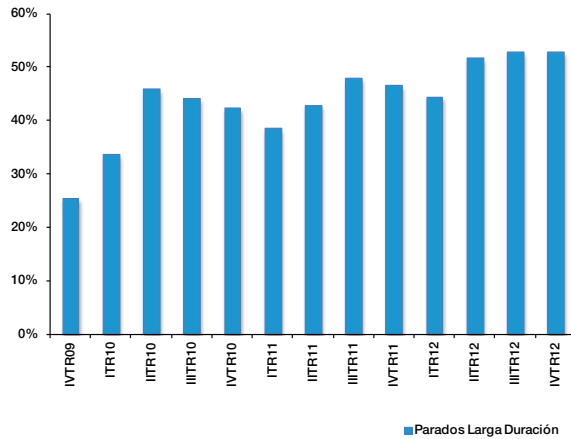
Fuente:ASEMPLEO a partir de datos INE (EPA)

Ev. de la tasa de paro



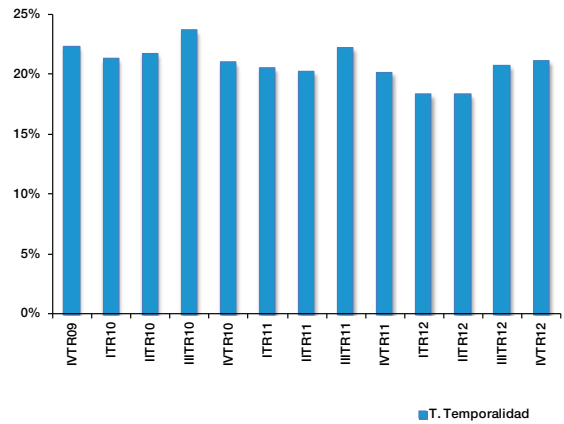
Fuente:ASEMPLEO a partir de datos INE (EPA)

Ev. Peso del paro de larga duración



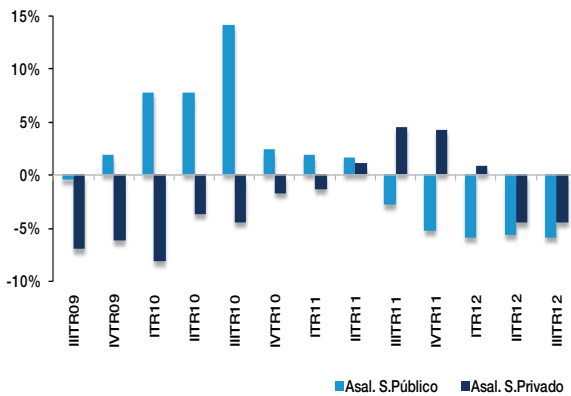
Fuente:ASEMPLEO a partir de datos INE (EPA)

Ev. Tasa de temporalidad



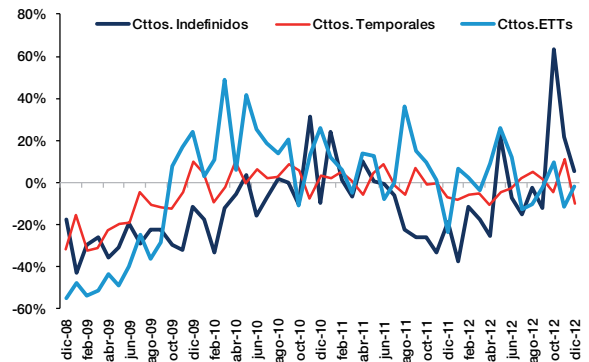
Fuente:ASEMPLEO a partir de datos INE (EPA)

Ev. del crecimiento de los asalariados (Var. ia)



Fuente:ASEMPLEO a partir de datos INE (EPA)

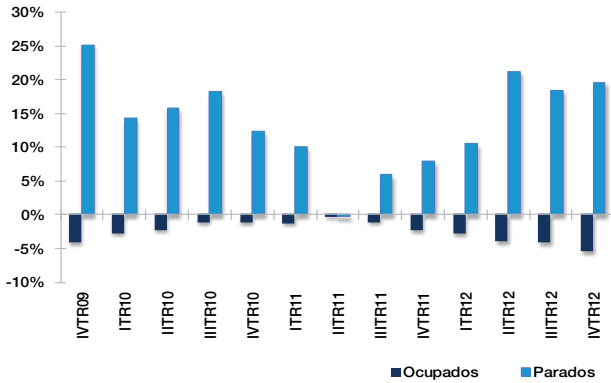
Ev. de la contratación registrada (Var. ia)



Fuente:ASEMPLEO a partir de datos SPEE

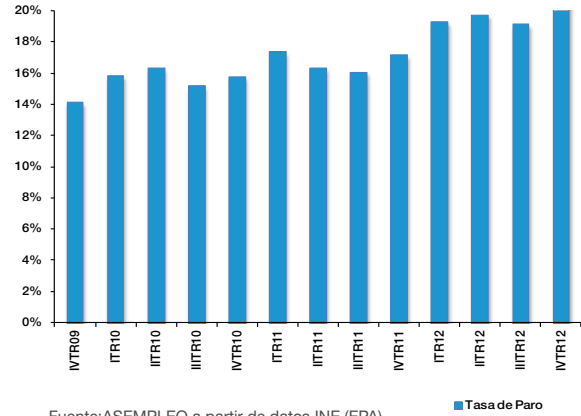


Ev. de la ocupación y del nº de parados (Var. ia)



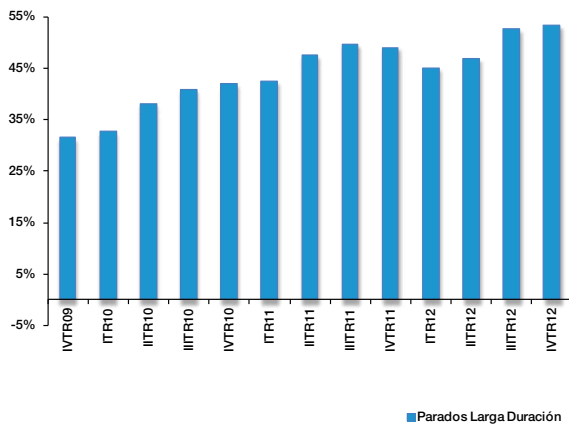
Fuente:ASEMPLEO a partir de datos INE (EPA)

Ev. de la tasa de paro



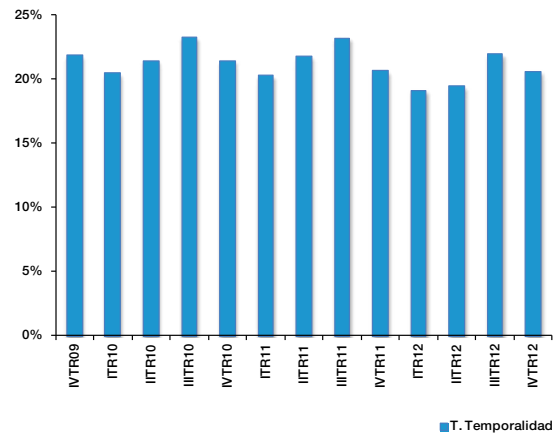
Fuente:ASEMPLEO a partir de datos INE (EPA)

Ev. Peso del paro de larga duración



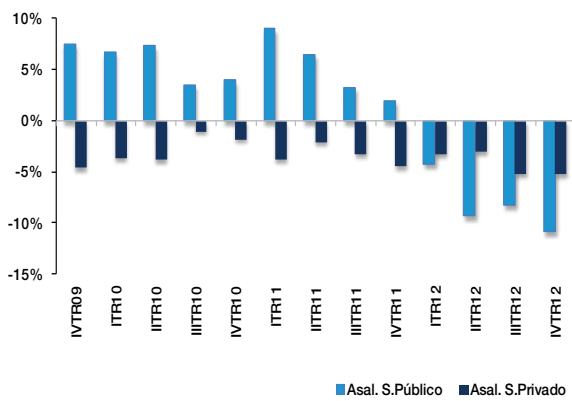
Fuente:ASEMPLEO a partir de datos INE (EPA)

Ev. Tasa de temporalidad



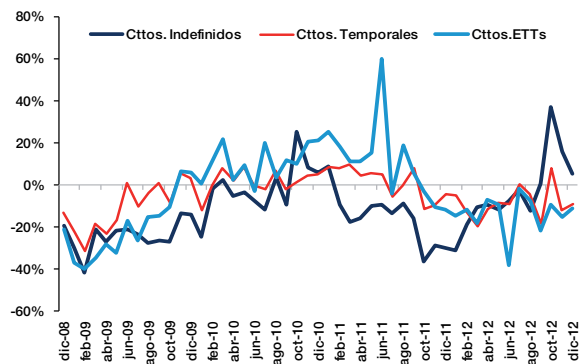
Fuente:ASEMPLEO a partir de datos INE (EPA)

Ev. del crecimiento de los asalariados (Var. ia)



Fuente:ASEMPLEO a partir de datos INE (EPA)

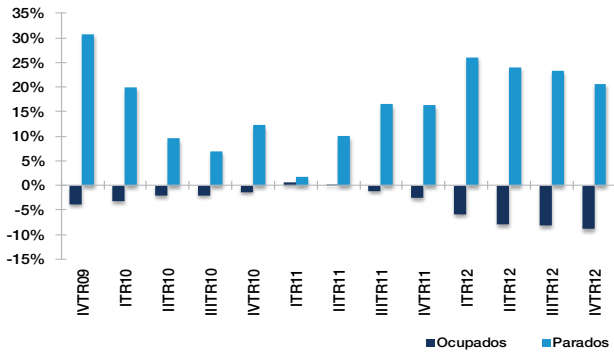
Ev. de la contratación registrada (Var. ia)



Fuente:ASEMPLEO a partir de datos SPEE



Ev. de la ocupación y del nº de parados (Var. ia)



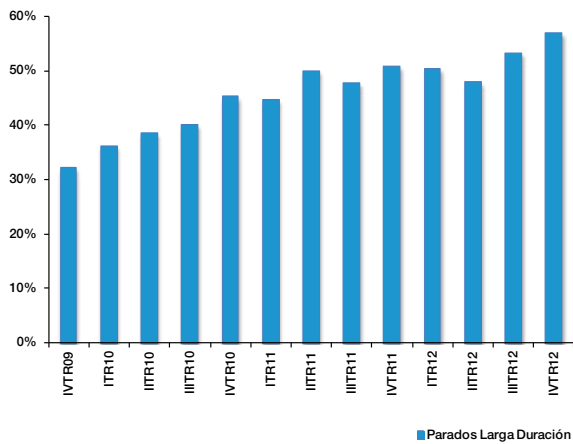
Fuente:ASEMPLEO a partir de datos INE (EPA)

Ev. de la tasa de paro



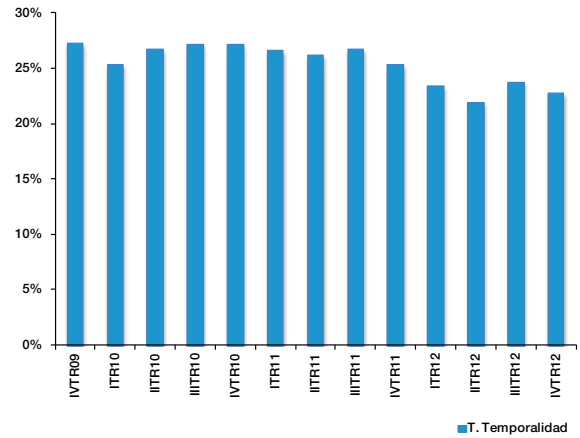
Fuente:ASEMPLEO a partir de datos INE (EPA)

Ev. Peso del paro de larga duración



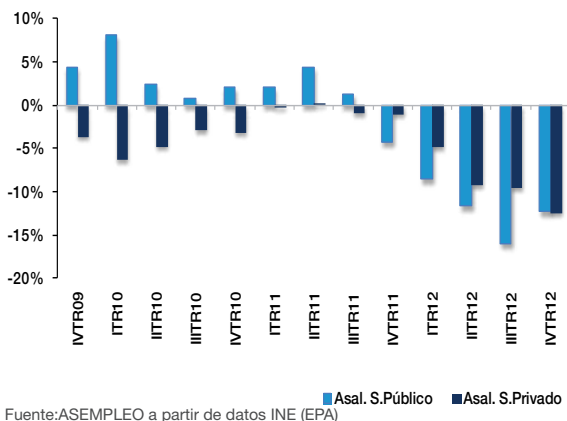
Fuente:ASEMPLEO a partir de datos INE (EPA)

Ev. Tasa de temporalidad



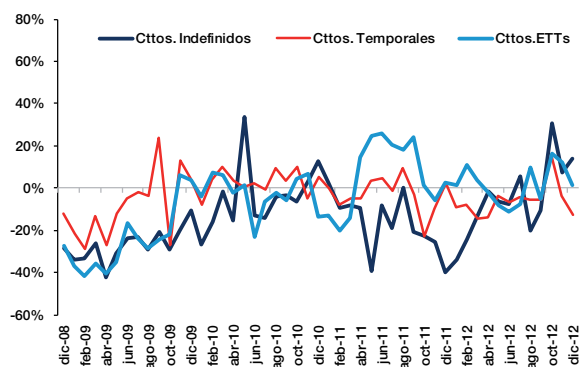
Fuente:ASEMPLEO a partir de datos INE (EPA)

Ev. del crecimiento de los asalariados (Var. ia)



Fuente:ASEMPLEO a partir de datos INE (EPA)

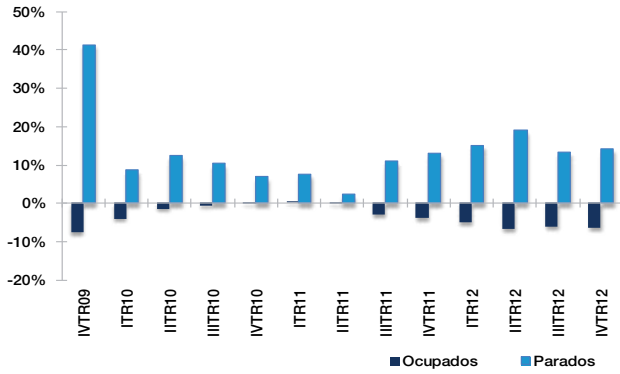
Ev. de la contratación registrada (Var. ia)



Fuente:ASEMPLEO a partir de datos SPEE

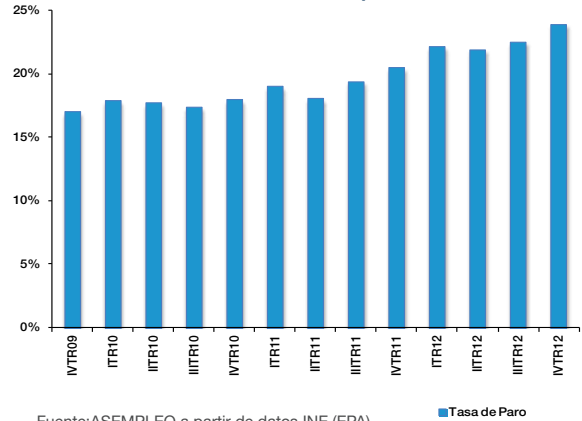


Ev. de la ocupación y del nº de parados (Var. ia)



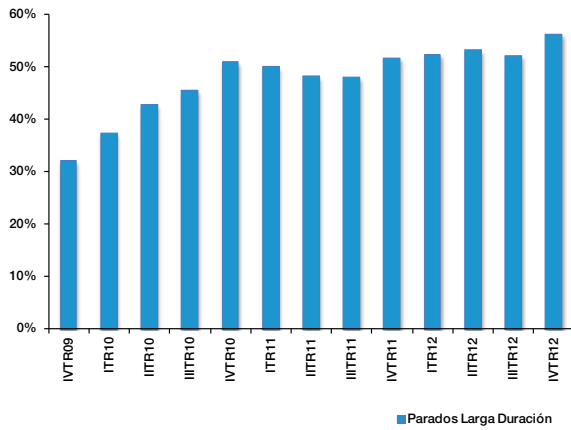
Fuente:ASEMPLEO a partir de datos INE (EPA)

Ev. de la tasa de paro



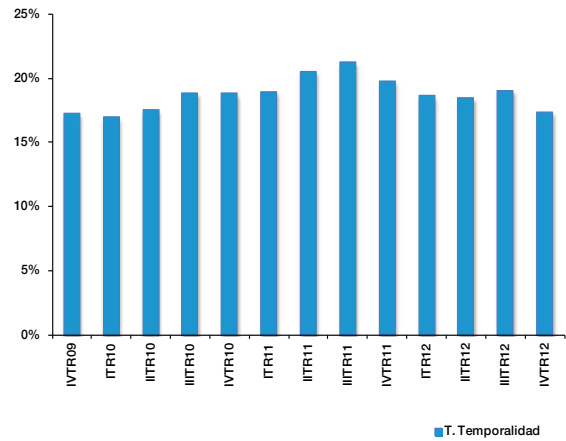
Fuente:ASEMPLEO a partir de datos INE (EPA)

Ev. Peso del paro de larga duración



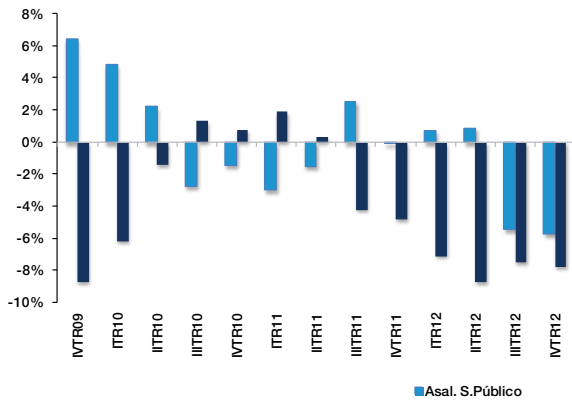
Fuente:ASEMPLEO a partir de datos INE (EPA)

Ev. Tasa de temporalidad



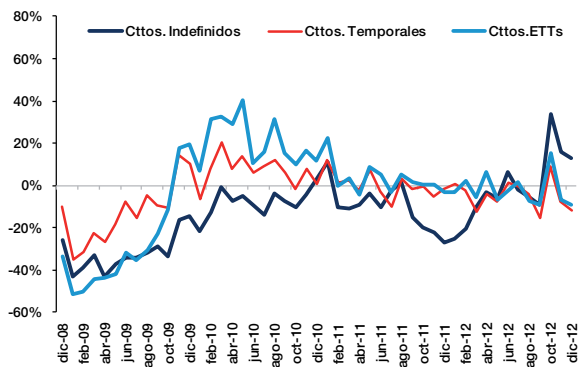
Fuente:ASEMPLEO a partir de datos INE (EPA)

Ev. del crecimiento de los asalariados (Var. ia)



Fuente:ASEMPLEO a partir de datos INE (EPA)

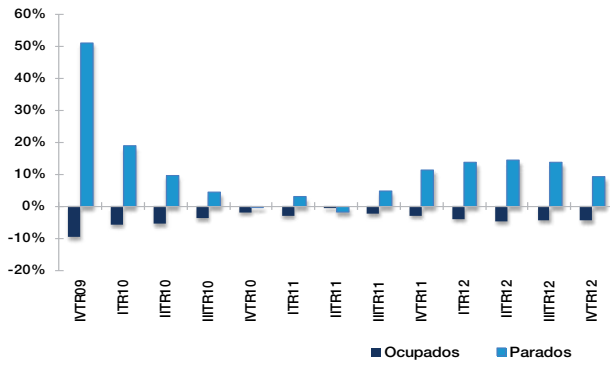
Ev. de la contratación registrada (Var. ia)



Fuente:ASEMPLEO a partir de datos SPEE

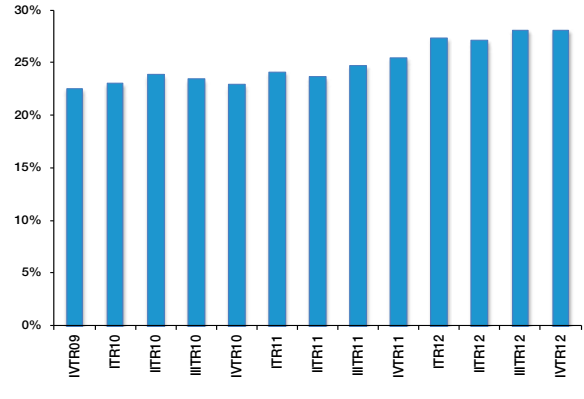


Ev. de la ocupación y del nº de parados (Var. ia)



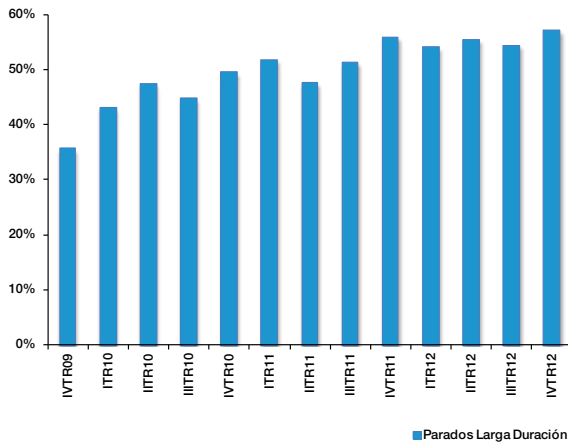
Fuente:ASEMPLEO a partir de datos INE (EPA)

Ev. de la tasa de paro



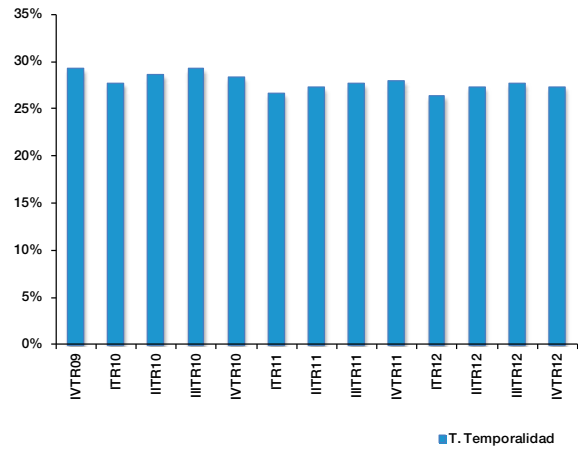
Fuente:ASEMPLEO a partir de datos INE (EPA)

Ev. Peso del paro de larga duración



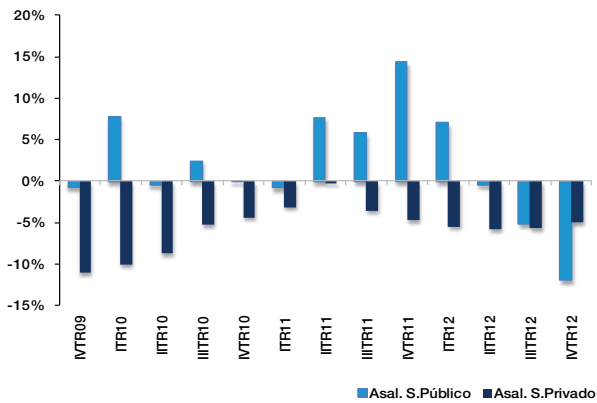
Fuente:ASEMPLEO a partir de datos INE (EPA)

Ev. Tasa de temporalidad



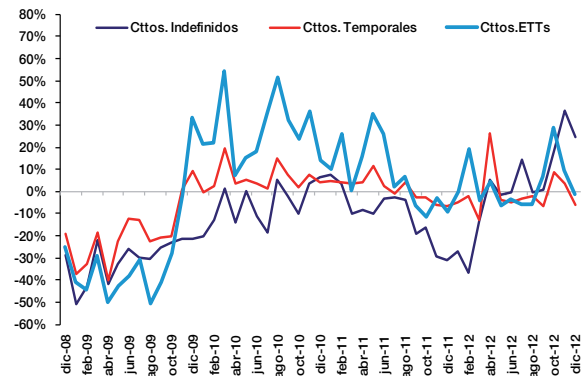
Fuente:ASEMPLEO a partir de datos INE (EPA)

Ev. del crecimiento de los asalariados (Var. ia)



Fuente:ASEMPLEO a partir de datos INE (EPA)

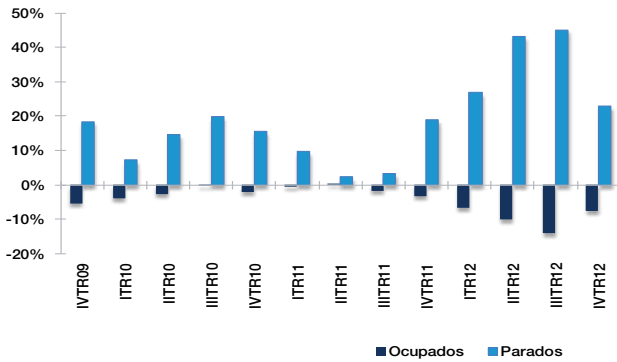
Ev. de la contratación registrada (Var. ia)



Fuente:ASEMPLEO a partir de datos SPEE



Ev. de la ocupación y del nº de parados (Var. ia)



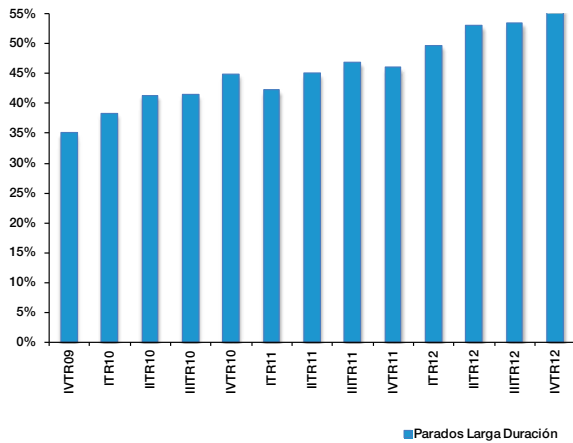
Fuente:ASEMPLEO a partir de datos INE (EPA)

Ev. de la tasa de paro



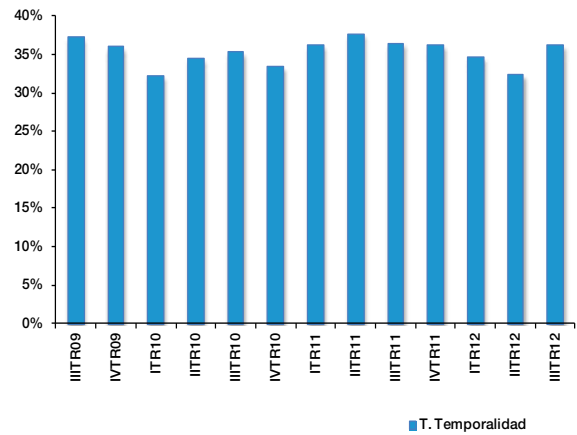
Fuente:ASEMPLEO a partir de datos INE (EPA)

Ev. Peso del paro de larga duración



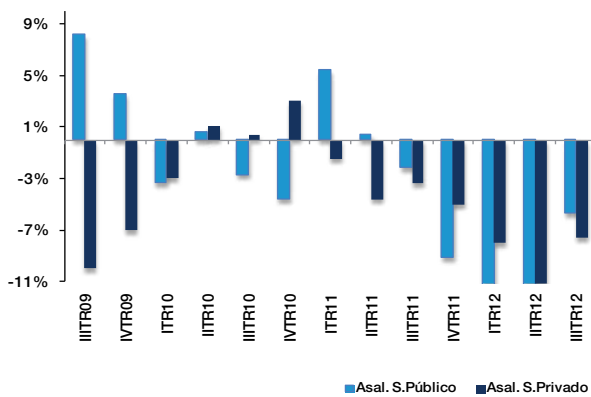
Fuente:ASEMPLEO a partir de datos INE (EPA)

Ev. Tasa de temporalidad



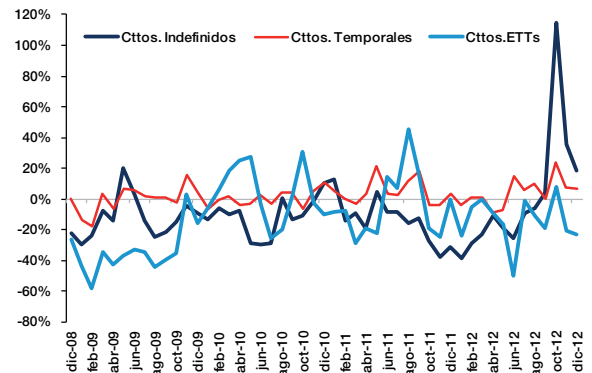
Fuente:ASEMPLEO a partir de datos INE (EPA)

Ev. del crecimiento de los asalariados (Var. ia)



Fuente:ASEMPLEO a partir de datos INE (EPA)

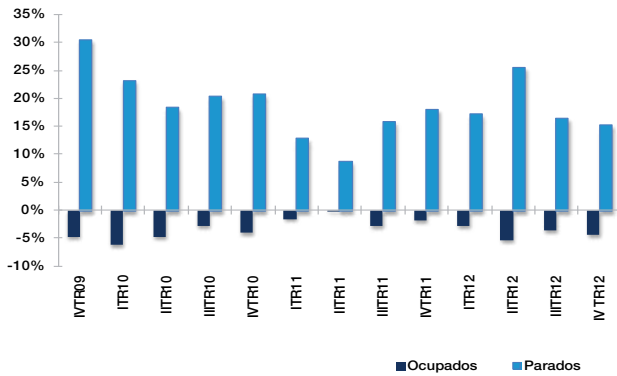
Ev. de la contratación registrada (Var. ia)



Fuente:ASEMPLEO a partir de datos SPEE

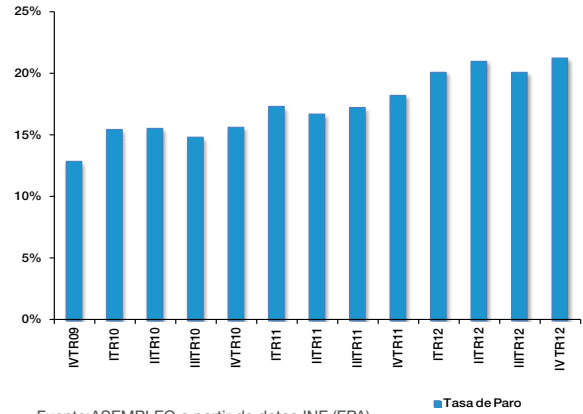


Ev. de la ocupación y del nº de parados (Var. ia)



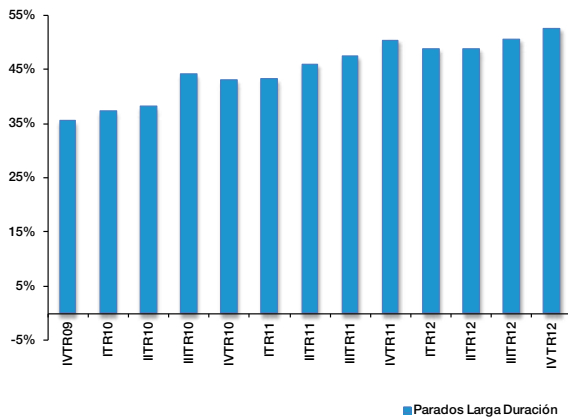
Fuente:ASEMPLEO a partir de datos INE (EPA)

Ev. de la tasa de paro



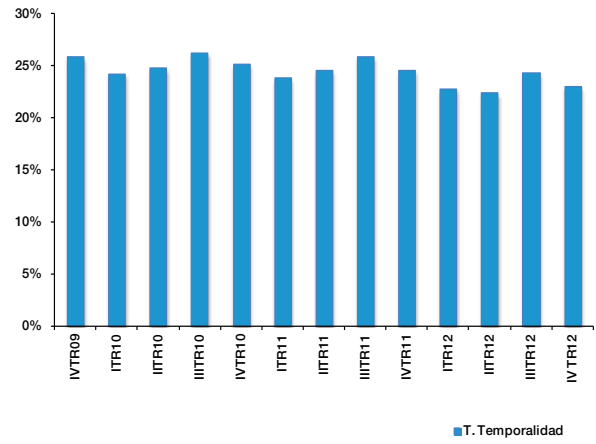
Fuente:ASEMPLEO a partir de datos INE (EPA)

Ev. Peso del paro de larga duración



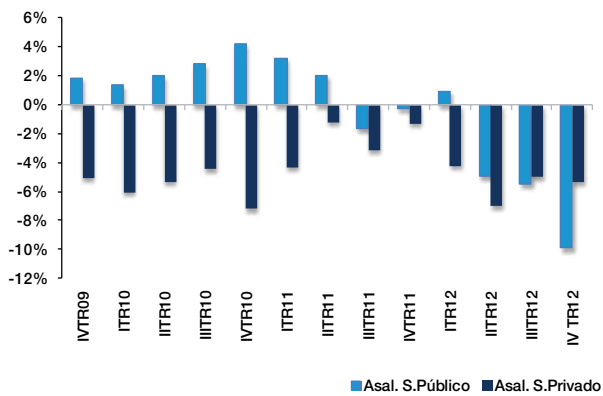
Fuente:ASEMPLEO a partir de datos INE (EPA)

Ev. Tasa de temporalidad



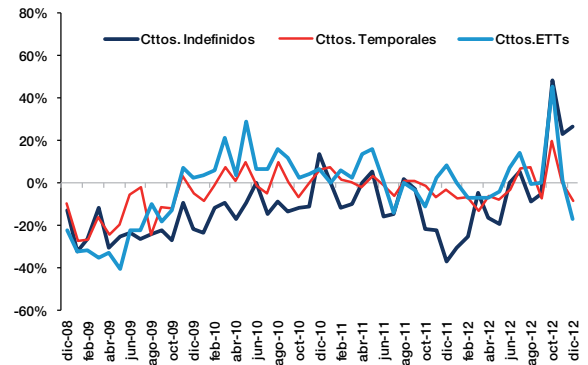
Fuente:ASEMPLEO a partir de datos INE (EPA)

Ev. del crecimiento de los asalariados (Var. ia)



Fuente:ASEMPLEO a partir de datos INE (EPA)

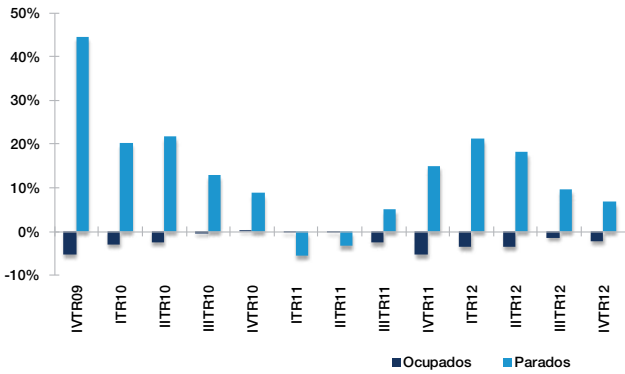
Ev. de la contratación registrada (Var. ia)



Fuente:ASEMPLEO a partir de datos SPEE

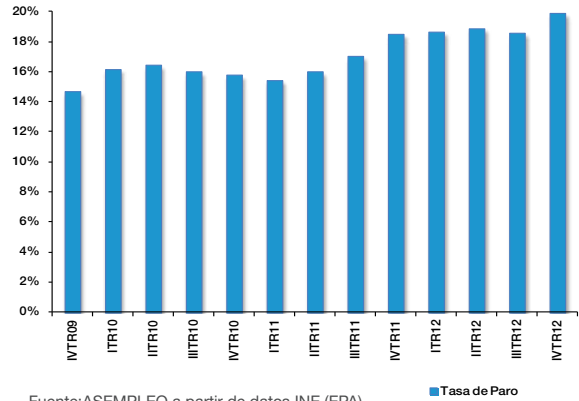


Ev. de la ocupación y del nº de parados (Var. ia)



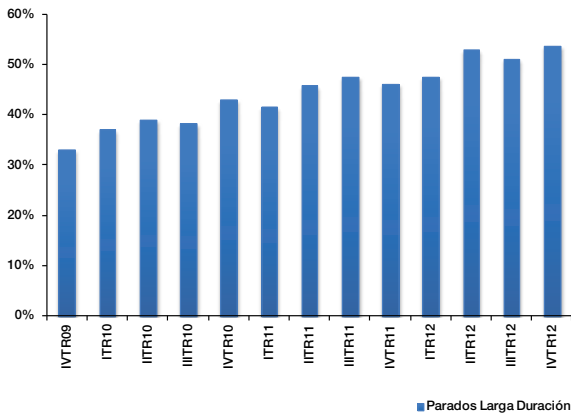
Fuente:ASEMPLEO a partir de datos INE (EPA)

Ev. de la tasa de paro



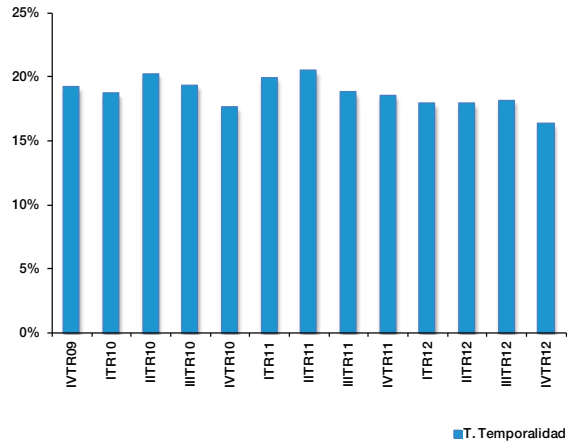
Fuente:ASEMPLEO a partir de datos INE (EPA)

Ev. Peso del paro de larga duración



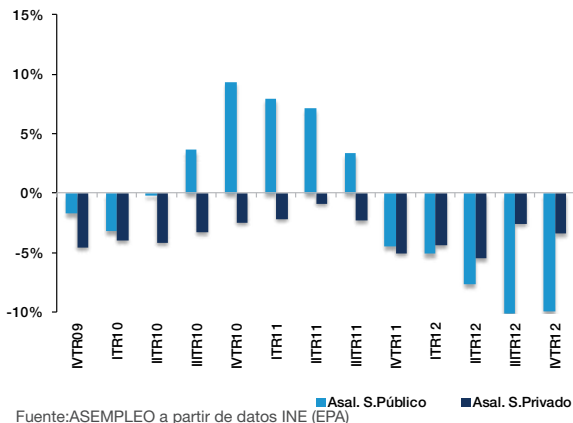
Fuente:ASEMPLEO a partir de datos INE (EPA)

Ev. Tasa de temporalidad



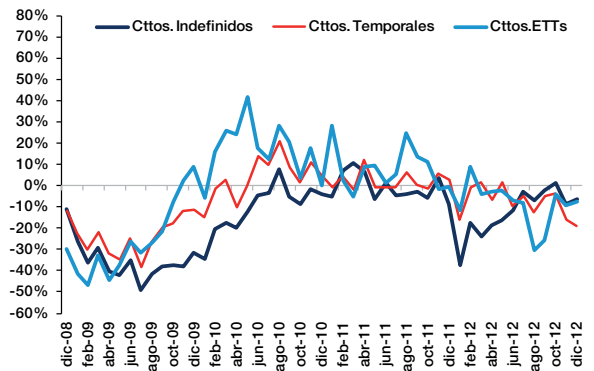
Fuente:ASEMPLEO a partir de datos INE (EPA)

Ev. del crecimiento de los asalariados (Var. ia)



Fuente:ASEMPLEO a partir de datos INE (EPA)

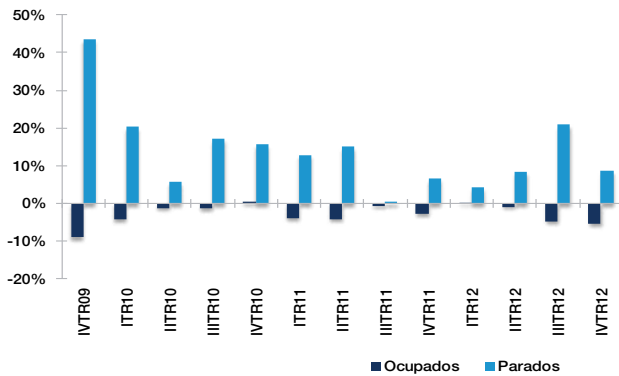
Ev. de la contratación registrada (Var. ia)



Fuente:ASEMPLEO a partir de datos SPEE

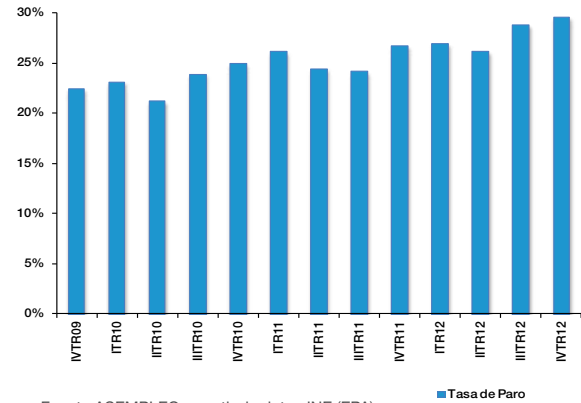


Ev. de la ocupación y del nº de parados (Var. ia)



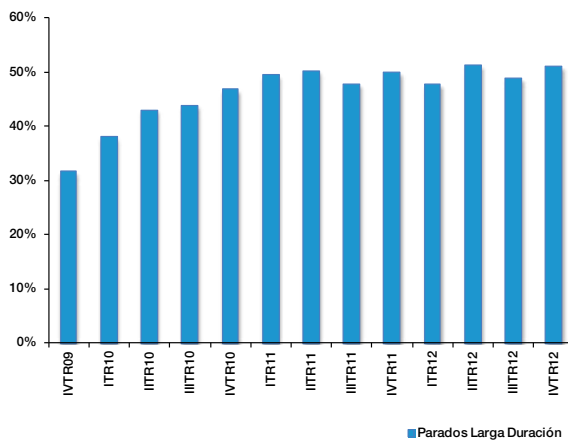
Fuente:ASEMPLEO a partir de datos INE (EPA)

Ev. de la tasa de paro



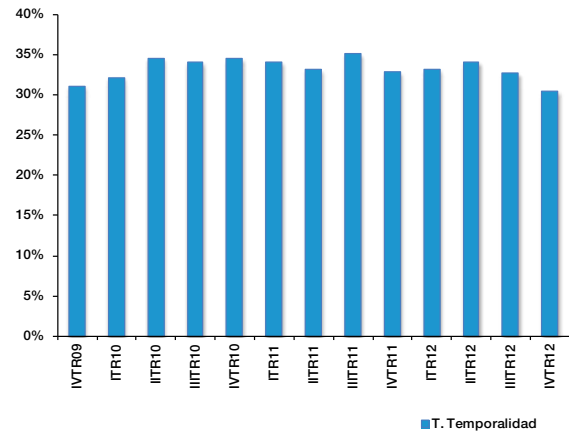
Fuente:ASEMPLEO a partir de datos INE (EPA)

Ev. Peso del paro de larga duración



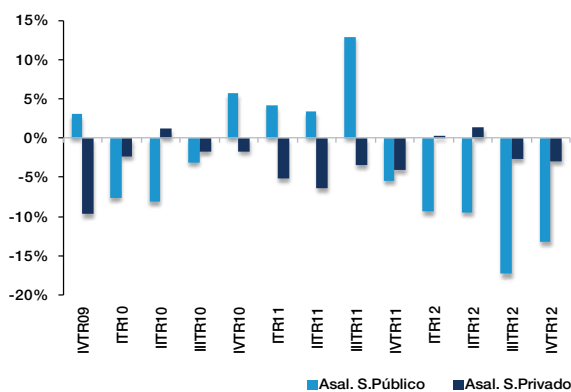
Fuente:ASEMPLEO a partir de datos INE (EPA)

Ev. Tasa de temporalidad



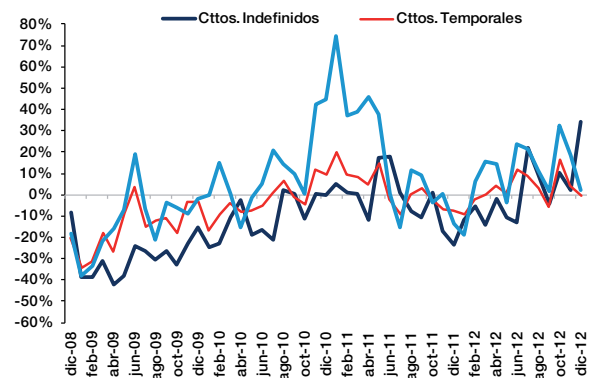
Fuente:ASEMPLEO a partir de datos INE (EPA)

Ev. del crecimiento de los asalariados (Var. ia)



Fuente:ASEMPLEO a partir de datos INE (EPA)

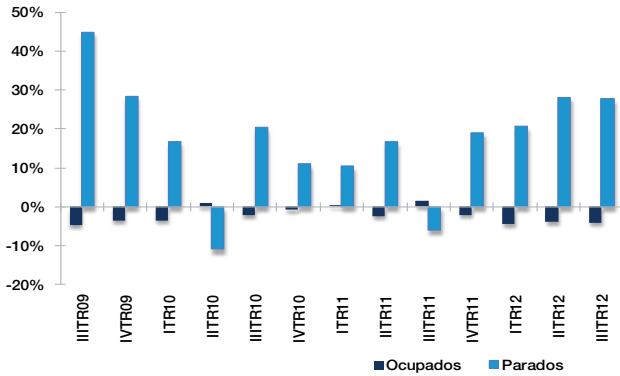
Ev. de la contratación registrada (Var. ia)



Fuente:ASEMPLEO a partir de datos SPEE

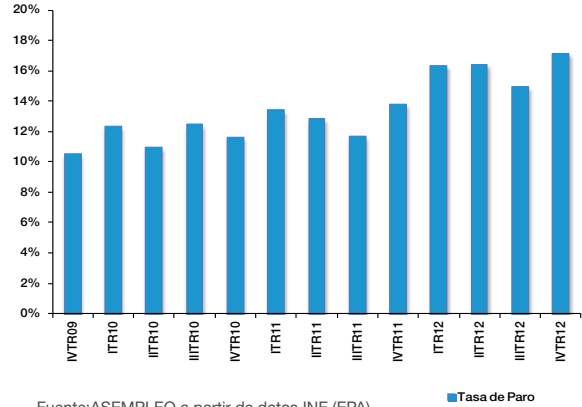


Ev. de la ocupación y del nº de parados (Var. ia)



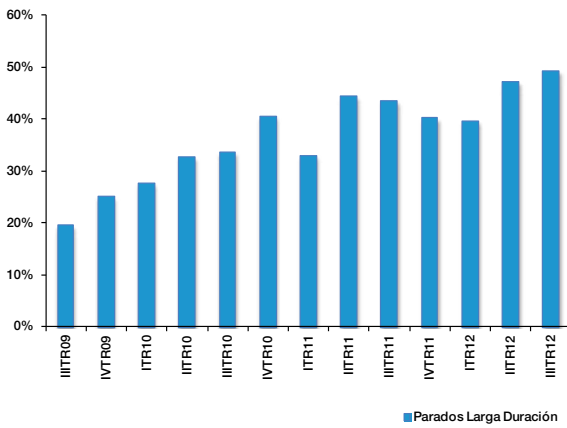
Fuente:ASEMPLEO a partir de datos INE (EPA)

Ev. de la tasa de paro



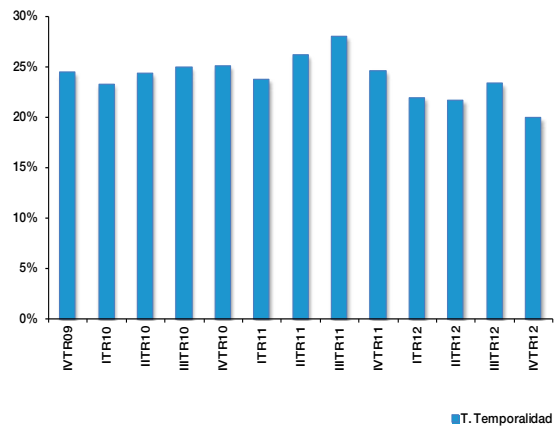
Fuente:ASEMPLEO a partir de datos INE (EPA)

Ev. Peso del paro de larga duración



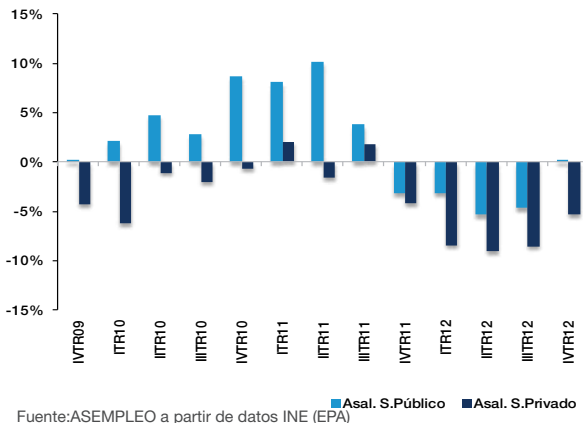
Fuente:ASEMPLEO a partir de datos INE (EPA)

Ev. Tasa de temporalidad



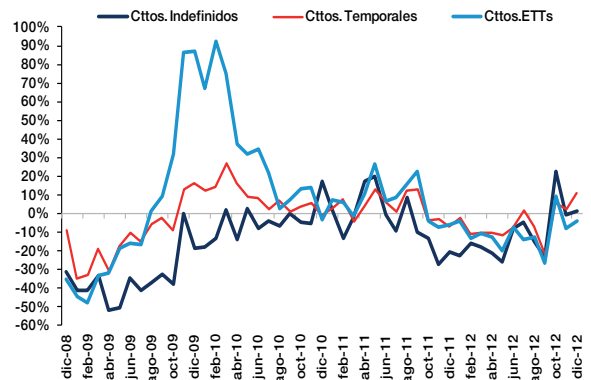
Fuente:ASEMPLEO a partir de datos INE (EPA)

Ev. del crecimiento de los asalariados (Var. ia)



Fuente:ASEMPLEO a partir de datos INE (EPA)

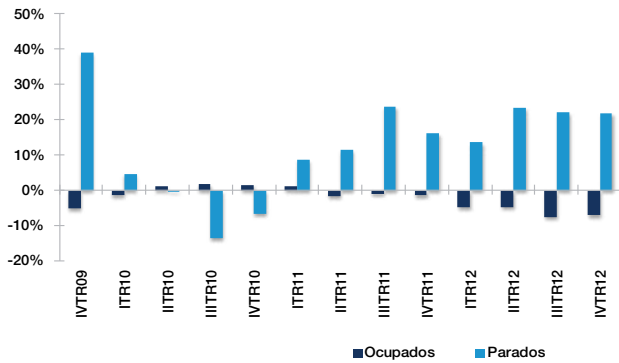
Ev. de la contratación registrada (Var. ia)



Fuente:ASEMPLEO a partir de datos SPEE

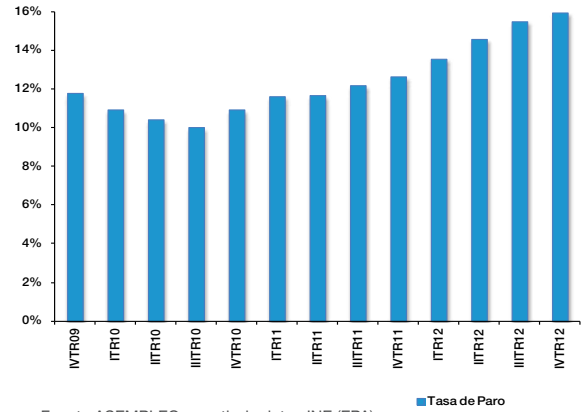


Ev. de la ocupación y del nº de parados (Var. ia)



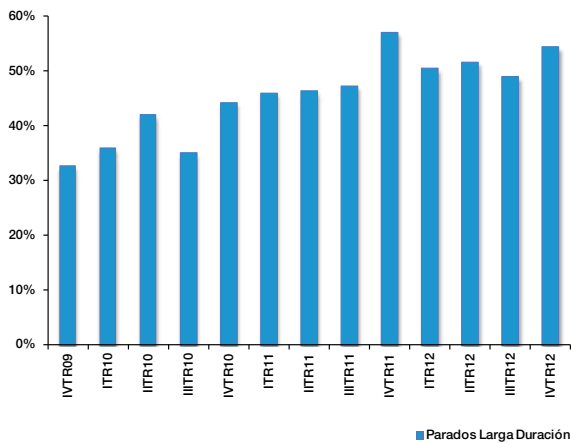
Fuente:ASEMPLEO a partir de datos INE (EPA)

Ev. de la tasa de paro



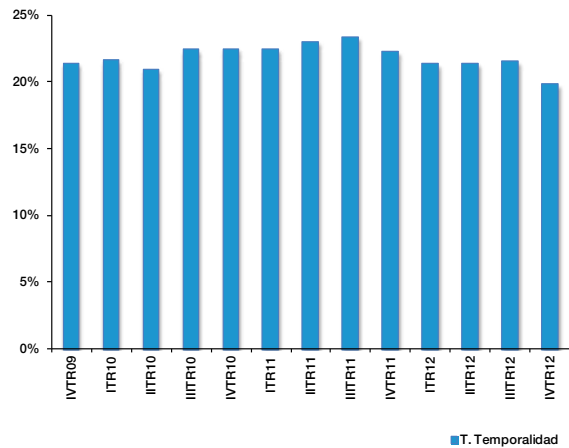
Fuente:ASEMPLEO a partir de datos INE (EPA)

Ev. Peso del paro de larga duración



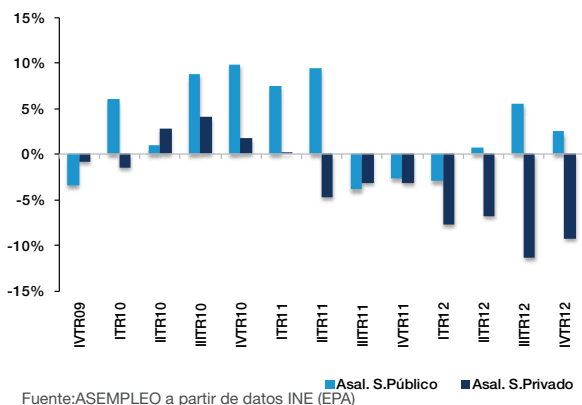
Fuente:ASEMPLEO a partir de datos INE (EPA)

Ev. Tasa de temporalidad



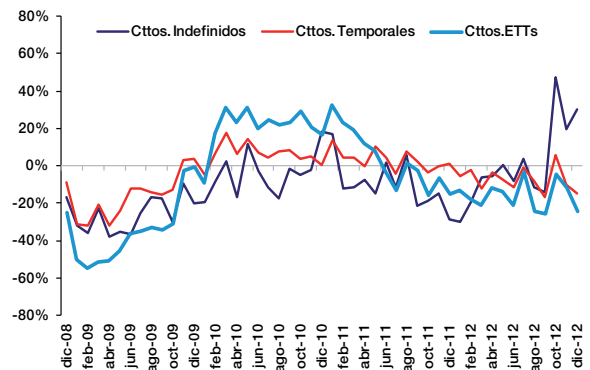
Fuente:ASEMPLEO a partir de datos INE (EPA)

Ev. del crecimiento de los asalariados (Var. ia)



Fuente:ASEMPLEO a partir de datos INE (EPA)

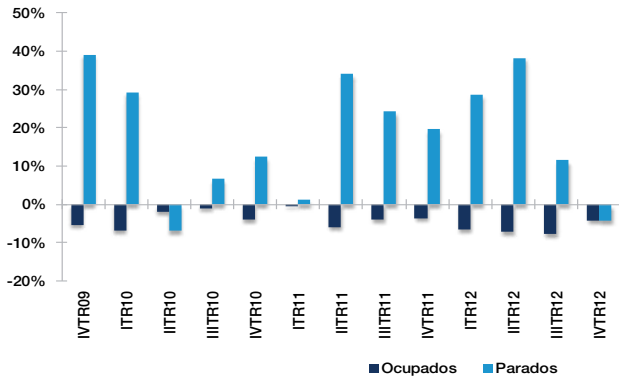
Ev. de la contratación registrada (Var. ia)



Fuente:ASEMPLEO a partir de datos SPEE



Ev. de la ocupación y del nº de parados (Var. ia)



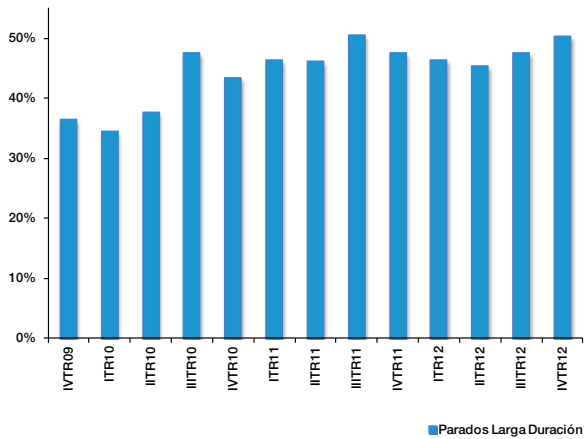
Fuente:ASEMPLEO a partir de datos INE (EPA)

Ev. de la tasa de paro



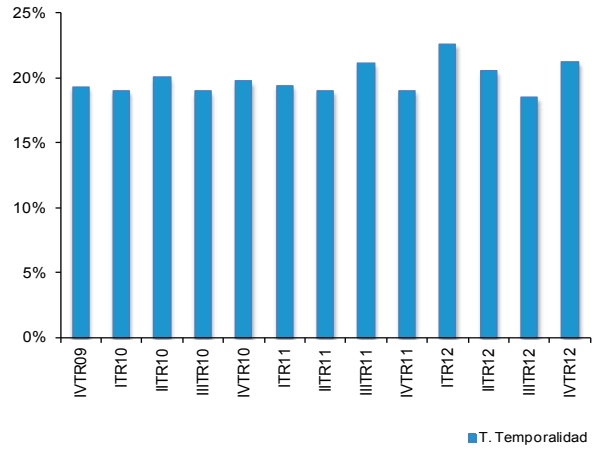
Fuente:ASEMPLEO a partir de datos INE (EPA)

Ev. Peso del paro de larga duración



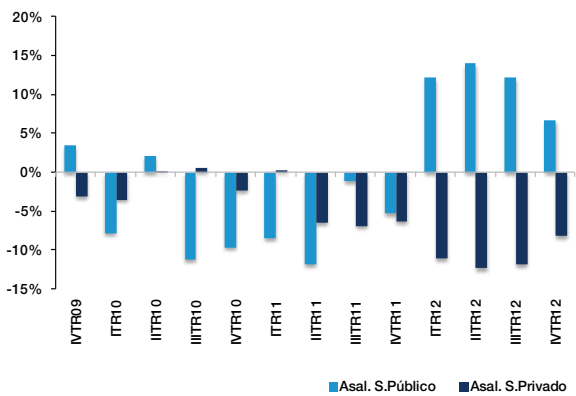
Fuente:ASEMPLEO a partir de datos INE (EPA)

Ev. Tasa de temporalidad



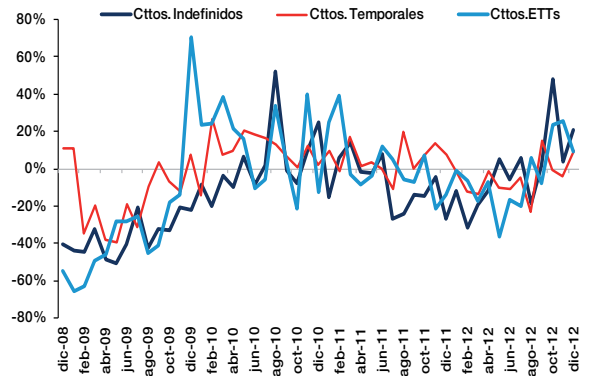
Fuente:ASEMPLEO a partir de datos INE (EPA)

Ev. del crecimiento de los asalariados (Var. ia)



Fuente:ASEMPLEO a partir de datos INE (EPA)

Ev. de la contratación registrada (Var. ia)



Fuente:ASEMPLEO a partir de datos SPEE

ASEMPLEO

Paseo de la Castellana 140, 10ºB, 28046, Madrid
Tlf.: +34 91 598 06 74
corporativo.asempleo@asempleo.com